

**SPRAWOZDANIE Z DZIAŁALNOŚCI
POWIATOWEGO CENTRUM
POMOCY RODZINIE W NOWYM DWORZE MAZOWIECKIM
ZA ROK 2025**



**POWIATOWE CENTRUM
POMOCY RODZINIE**

W NOWYM DWORZE MAZOWIECKIM

Nowy Dwór Mazowiecki, dnia 17 kwiecień 2026r.

Spis treści

PODSTAWY PRAWNE FUNKCJONOWANIA PCPR W NOWYM DWORZE MAZOWIECKIM	3
STRUKTURA ORGANIZACYJNA	3
POLITYKA SZKOLENIOWA	4
DZIAŁANIA W OBSZARZE ADMINISTRACYJNO - FINANSOWYM	5
FUNKCJONOWANIE SYSTEMU OCHRONY DANYCH OSOBOWYCH.....	10
REALIZACJA ŚWIADCZEŃ	12
WSPARCIE NA RZECZ OSÓB NIEPEŁNOSPRAWNYCH.....	17
CUDZOZIEMCY	32
ORGANIZACJA PIECZY ZASTĘPCZEJ	34
PODSUMOWANIE	40
WYKAZ POTRZEB Z ZAKRESU POMOCY SPOŁECZNEJ I SYSTEMU PIECZY ZASTĘPCZEJ.	40

PODSTAWY PRAWNE FUNKCJONOWANIA PCPR W NOWYM DWORZE MAZOWIECKIM

Powiatowe Centrum Pomocy Rodzinie w Nowym Dworze Mazowieckim jako jednostka organizacyjna powiatu nowodworskiego w obszarze pomocy społecznej kieruje się głównie zasadą pomocniczości, prowadzi szeroką działalność na rzecz mieszkańców powiatu oraz poprawy warunków ich życia. Działalność ta polega przede wszystkim na wsparciu rodzin, zapewnieniu dzieciom opieki zastępczej oraz na udzielaniu pomocy osobom z niepełnosprawnościami.

Powiatowe Centrum Pomocy Rodzinie w Nowym Dworze Mazowieckim powołane zostało Uchwałą Nr V/14/99 Rady Powiatu Nowodworskiego z dnia 28 stycznia 1999r., w celu wykonywania zadań własnych powiatu oraz zadań zleconych z zakresu administracji rządowej. PCPR działa na podstawie Statutu przyjętego przez Radę Powiatu Nowodworskiego Uchwałą Nr XII /85/2011XVIII/33/2012 z dnia 17 listopada 2011 roku oraz Regulaminu Organizacyjnego (Uchwała Zarządu Powiatu Nowodworskiego Nr 319/2026 z dnia 4 lutego 2026r.)

Jednostka wykonuje zadania określone w szczególności w ustawach:

- z dnia 5 czerwca 1998 roku o samorządzie powiatowym
- z dnia 12 marca 2004 roku o pomocy społecznej
- z dnia 9 czerwca 2011 roku o wspieraniu rodziny i systemie pieczy zastępczej
- z dnia 27 sierpnia 1997 roku o rehabilitacji zawodowej i społecznej oraz zatrudnianiu osób niepełnosprawnych
- z dnia 29 lipca 2005 roku o przeciwdziałaniu przemocy domowej
- z dnia 12 grudnia 2013 roku o cudzoziemcach
- ustawy z dnia 24 kwietnia 2003 r. o działalności pożytku publicznego i o wolontariacie
- aktów wykonawczych wydanych na podstawie powyższych ustaw;
- innych obowiązujących aktów prawnych i przepisów szczególnych dotyczących jednostek organizacyjnych pomocy społecznej i samorządowych jednostek budżetowych.

STRUKTURA ORGANIZACYJNA

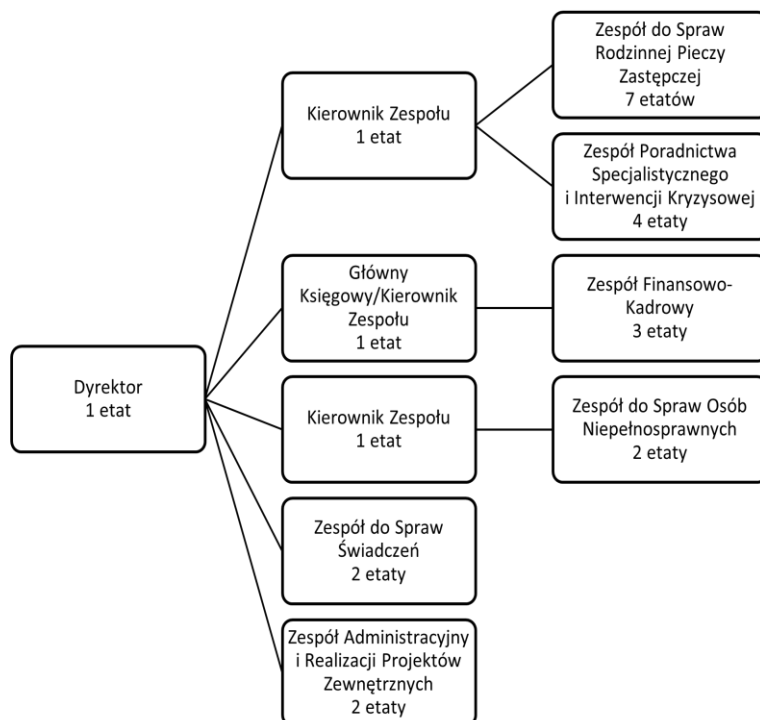
Zakres działania poszczególnych komórek organizacyjnych PCPR na dzień 31 grudnia 2025r. regulował Statut Powiatowego Centrum Pomocy Rodzinie w Nowym Dworze Mazowieckim przyjęty przez Radę Powiatu Nowodworskiego Uchwałą Nr XII/85/2015 z dnia 17.11.2011r. oraz Regulamin

Organizacyjny przyjęty Uchwałą Zarządu Powiatu Nowodworskiego Nr 632/2023 z dnia 21 czerwca 2023r. z późn. zm.).

Na mocy w/w dokumentów w skład PCPR wchodziły następujące komórki organizacyjne:

- 1) Zespół do Spraw Rodzinnej Pieczy Zastępczej;
- 2) Zespół Poradnictwa Specjalistycznego i Interwencji Kryzysowej;
- 3) Zespół do Spraw Osób Niepełnosprawnych;
- 4) Zespół Administracyjny i Realizacji Projektów Zewnętrznych;
- 5) Zespół Finansowo – Kadrowy;
- 6) Zespół do Spraw Świadczeń.

Na dzień 31 grudnia 2025 r. w jednostce zatrudnionych było 25 pracowników na 23,75 etatach.



POLITYKA SZKOLENIOWA

Polityka szkoleniowa w Powiatowym Centrum Pomocy Rodzinie w Nowym Dworze Mazowieckim została wprowadzona Zarządzeniem nr PCPR.ZAP.021.13.2023 Dyrektora Powiatowego Centrum Pomocy Rodzinie w Nowym Dworze Mazowieckim z dnia 20.04.2023r.

W 2025 roku zostały zrealizowane następujące formy szkoleń:

- a) szkolenia zewnętrzne w formach pozaszkolnych- szkolenia, kursy, konferencje;

- b) szkolenia wewnętrzne organizowane i prowadzone przez pracowników PCPR- służba przygotowawcza.

Wykaz zrealizowanych szkoleń

1. Konkursy ofert oraz realizacja zadania zleconego w pytaniach i odpowiedziach w świetle ustawy o pożytku i innych przepisów, w tym ochrony małoletnich i dostępności;
2. Budowanie kultury organizacyjnej opartej na szacunku i równości;
3. Komunikacja w zespole: kultura feedbacku jako element przyjaznego środowiska pracy;
4. „Nie Powiem...”;
5. Usługi społeczne dla osób narażonych na przemoc i dyskryminację- ustawa o przeciwdziałaniu przemocy domowej;
6. Kurs kwalifikowany pierwszej pomocy- ratownik;
7. Dotacje z budżetu państwa (podmiotowe i celowe)- udzielanie, wykorzystanie, kontrola;
8. Studium wykonalności jako załącznik do wniosku o dofinansowanie w projektach FEM 2021-2027;
9. Deinstytucjonalizacja i rozwój usług społecznych w pieczy zastępczej oraz rozwoju więzi rodzinnych;
10. Zasady aplikowania o środki w ramach Działania 6.6 Zdrowie pracowników (RWS i RMR);
11. Zasady aplikowania o środki w ramach Działania 8.6 Usługi społeczne na rzecz rodzin (RWS i RWM);
12. Zasady aplikowania o środki w ramach Działania 8.1 Aktywizacja społeczna i zawodowa (RWS i RWM);
13. Przeciwdziałanie przemocy domowej;
14. Pomoc dzieciom z FAS/FASD;
15. Metoda Kids’Skills- Dam radę!
16. Superwizja.

DZIAŁANIA W OBSZARZE ADMINISTRACYJNO - FINANSOWYM

Środki na działalność Powiatowego Centrum Pomocy Rodzinie w Nowym Dworze Mazowieckim

Powiatowe Centrum Pomocy Rodzinie w Nowym Dworze Mazowieckim nadzoruje i realizuje zadania, których łączne koszty stanowią równowartość kwoty: **19.217.919,00 zł**. Składają się na to środki uwzględnione wydatki w planie finansowym PCPR w kwocie 9.519.918,22 zł oraz środki będące w dyspozycji i w planie finansowym Starostwa Powiatowego w łącznej kwocie 9.698.000,97 zł (Prowadzenie placówek opiekuńczo – wychowawczych, ŚDS, Program Wyrównywania Różnic Między Regionami III, Środki PFRON wydatkowane na zadania algorytmowe).

Plan wydatków budżetu Powiatowego Centrum Pomocy Rodzinie za 2025 rok wyniósł **9.519.918,22 zł** a wykonanie **9.282.182,51 zł** co stanowiło **97,50%** wartości planu.

Plan dochodów budżetu Powiatowego Centrum Pomocy Rodzinie za 2025 rok wyniósł **3.165.642,00 zł** a wykonanie **3.633.283,80 zł**.

Na wykonanie planu dochodów składają się głównie:

- **Rozdział 85218 Powiatowe Centra Pomocy Rodzinie** plan wynosi 3.847.890,05 zł a wykonanie **3.827.798,44 zł** co stanowi **99,28%** wartości planu.

Na wydatki w ramach rozdziału składają się:

- wynagrodzenia osobowe pracowników i ich pochodne – 3.472.503,00 zł
- wydatki związane z realizacją zadań statutowych – 355.295,44 zł

- **Rozdział 85231 – Pomoc dla cudzoziemców**

Wykonanie **95.311,13 zł** W rozdziale tym wypłacane jest świadczenia na podstawie jedenastu decyzji obywatelom Białorusi i Ukrainy którzy otrzymali ochronę uzupełniającą nadaną decyzją Szefa do Spraw Cudzoziemców , świadczenie pieniężne na pokrycie wydatków związanych z utrzymaniem i nauką języka polskiego w ramach realizacji indywidualnego programu integracji.

- **Rozdział 85295 – Pozostała działalność** –środki z budżetu MUW opłata licencyjna Pomost i TT Piecza Top Team - wykonanie **4.305,00 zł**
- **Rozdział 85311 – Rehabilitacja zawodowa i społeczna osób niepełnosprawnych** – wykonanie - **168.159,14 zł** W rozdziale tym ponoszone są koszty rehabilitacji mieszkańca powiatu nowodworskiego – uczestnika Warsztatów Terapii Zajęciowej prowadzonych przez Stowarzyszenie Wsparcia Społecznego działającym na terenie powiatu pułtuskiego w miejscowości Świeszewo gmina Świercze, jednego uczestnika WTZ w Legionowie, jednego uczestnika WTZ Warszawski Zachodni - w części nieobjętej finansowaniem ze środków Państwowego Funduszu Rehabilitacji Osób Niepełnosprawnych.
- **Rozdział 85322 – Fundusz Pracy – środki z Funduszu Pracy MUW** na dofinansowanie zadań powiatu z zakresu wspierania rodziny oraz systemu pieczy zastępczej, w ramach rządowego programu „Dofinansowanie wynagrodzeń rodzin zastępczych zawodowych i prowadzących rodzinne domy dziecka na lata 2024-2027” w 2025 roku wydano 107.258,20 zł
- **Rozdział 85334 – Pomoc dla repatriantów** –wykonanie 7.984,00 zł obywatel Kazachstan – pomoc finansowa na pokrycie kosztów związanych z remontem, adaptacją i wyposażeniem lokalu.

- **W rozdziale 85395** – wypłata środków w wysokości 38.346,00 zł dla posiadacza Karty Polaka środków na pokrycie kosztów zagospodarowania i bieżącego utrzymania w Rzeczypospolitej Polskiej przyznanego cudzoziemcom na okres 9 miesięcy, realizacja trzech decyzji.
- **Rozdział 85508 Rodziny zastępcze**

Plan **4.536.948,85,00 zł** wykonanie **4.353.181,03 zł**

Na wydatki w ramach rozdziału składają się:

- ✓ świadczenia społeczne - utrzymanie dzieci w rodzinach zastępczych wykonanie 2.652.387,85 zł.
 - ✓ świadczenia społeczne dla rodzin zastępczych –świadczenia pieniężne na pokrycie kosztów utrzymania dzieci w rodzinach zastępczych - 1.943.762,04 zł
 - ✓ świadczenia społeczne dla młodzieży usamodzielnianej na kontynuację nauki – 110.578,96 zł
 - ✓ świadczenia społeczne dla młodzieży usamodzielnianej zagospodarowania, usamodzielnienia -32.817,31 zł
 - ✓ świadczenie na pokrycie zdarzeń losowych i utrzymanie domu zawodowych rodzin zastępczych – 81.001,85 zł
 - ✓ świadczenia społeczne – utrzymanie dzieci w Rodzinnym Domu Dziecka – 398.092,42 świadczenie na utrzymanie domu – 86.135,27 zł
 - ✓ wynagrodzenie bezosobowe wykonanie 714.929,29 zł w paragrafie tym wypłacane jest wynagrodzenie dla czterech zawodowych rodzin zastępczych, jednej rodziny zastępczej zawodowej pełniącej funkcję pogotowia rodzinnego, pomocy zatrudnianej w czterech rodzinach zastępczych., wynagrodzenia kadry Rodzinnych Domów Dziecka.
 - ✓ zakup usług pozostałych wykonanie 60.275,50 zł na które składa się umowa najmu lokalu na prowadzenie Rodzinnego Domu Dziecka,
 - ✓ zakup usług przez jednostki samorządu terytorialnego od innych jednostek samorządu terytorialnego wykonanie 722 151,32 zł. W paragrafie tym ponoszone są wydatki na opiekę i wychowanie dzieci z powiatu nowodworskiego przebywających w rodzinach zastępczych na terenie innego powiatu, na podstawie zawartych porozumień. Na dzień 31.12.2025r. zawartych było 24 porozumienia z innymi powiatami.
- **Rozdział 85510 Placówki opiekuńczo – wychowawcze**

Plan **681 191,00 zł** wykonanie **655 712,25 zł**

Na wydatki w ramach rozdziału składają się świadczenia społeczne wykonanie 453 027,01 zł

- na kontynuującej nauki 8 osób usamodzielnianych – 37 950,00 zł
- pomoc na usamodzielnienie i zagospodarowanie – 19 982,00 zł
- Ryczałt miesięczny Placówka Opiekuńczo-Wychowawcza „**Nowy Start**” – 99 692,00 zł
- Ryczałt miesięczny Placówka Opiekuńczo-Wychowawcza „**Lepsze Jutro**” – 102 928,05 zł
- Ryczałt miesięczny Placówka Opiekuńczo-Wychowawcza „**Ostoja**” – 98 692,00 zł
- Ryczałt miesięczny Placówka Opiekuńczo-Wychowawcza „**Oaza**” – 93 782,96 zł
- zakup usług przez jednostki samorządu terytorialnego od innych jednostek samorządu terytorialnego wykonanie 202 685,24 zł. W paragrafie tym ponoszone są wydatki na opiekę i wychowanie dzieci z powiatu nowodworskiego umieszczonych w placówkach opiekuńczo-wychowawczych na terenie innego powiatu, na podstawie zawartych porozumień.

- **Rozdział 85595 Pozostała działalność**

W rozdziale tym realizowany był wydatek związany z przyznaniem świadczeń dzieciom obywatelom Ukrainy przebywających w rodzinnej pieczy zastępczej na terenie powiatu nowodworskiego, - wykonanie 18.127,32 zł.

Pozyskane środki zewnętrzne:

- Państwowy Fundusz Rehabilitacji Osób Niepełnosprawnych- Program „Aktywny Samorząd” - wartość umowy na 2025 rok – 613.556,00 zł
- Państwowy Fundusz Rehabilitacji Osób Niepełnosprawnych – środki przekazywane powiatom według algorytmu na zadania z zakresu rehabilitacji społecznej w 2025r. – 4.080.254,07 zł
- Wojewoda Mazowiecki – środki z Funduszu Solidarnościowego na realizację zadania w ramach resortowego Programu Ministra Rodziny i Polityki Społecznej „Asystent osobisty osoby niepełnosprawnej” – edycja 2025 – 100.821,28 zł
- Wojewoda Mazowiecki – środki z Funduszu Solidarnościowego na realizację zadania w ramach resortowego Programu Ministra Rodziny i Polityki Społecznej „Opieka wytchnieniowa” – edycja 2025 – 114.240,00 zł
- Państwowy Fundusz Rehabilitacji Osób Niepełnosprawnych - Program „Samodzielność – Aktywność - Mobilność” – Mieszkanie dla absolwenta wartość umowy 183.296,00 zł
- Państwowy Fundusz Rehabilitacji Osób Niepełnosprawnych - Program „Samodzielność – Aktywność – Mobilność” – Dostępne mieszkanie wartość umowy na 2025 rok – 107.862,00 zł
- Wojewoda Mazowiecki – środki z Funduszu Pracy na dofinansowanie zadań powiatu z zakresu wspierania rodziny oraz systemu pieczy zastępczej w ramach rządowego programu wsparcia

powiatu w organizacji i tworzeniu rodzinnych form pieczy zastępczej w 2025 roku – 90.935,00 zł

- Wojewoda Mazowiecki – dotacja celowa na dofinansowanie zadań powiatu z zakresu wspierania rodziny oraz systemu pieczy zastępczej, w ramach rządowego programu „dofinansowanie wynagrodzeń pracowników jednostek wspierania rodziny i systemu pieczy zastępczej na lata 2024-2027 w 2025 roku – 383.076,82 zł Uchwała 63 (z przeznaczeniem w PCPR R85508 - 98.687,85 zł w placówkach prowadzonych na zlecenie powiatu Europejska Fundacja na Rzecz Osób Potrzebujących R 85510 -284.388,97).
- Wojewoda Mazowiecki – dotacja celowa na dofinansowanie w 2025 r. wynagrodzeń dla kadr pomocy społecznej w ramach rządowego programu – „Dofinansowanie wynagrodzeń pracowników jednostek organizacyjnych pomocy społecznej w postaci dodatku motywacyjnego na lata 2024-2027 – w 2025 roku - 1.309.200,00 zł(z przeznaczeniem dla Środowiskowego Domu Samopomocy- R85203 -162.744,00 zł dla Domu Pomocy Społecznej – 911.030,00 zł, dla PCPR R85218 – 235.426,00 zł).
- Wojewoda Mazowiecki – środki z Funduszu Pracy na dofinansowanie zadań powiatu z zakresu wspierania rodziny oraz systemu pieczy zastępczej, w ramach rządowego programu – „Dofinansowanie wynagrodzeń rodzin zastępczych zawodowych i prowadzących rodzinne domy dziecka na lata 2024-2027” – w 2025 roku – 107.259,00,
- Program korekcyjno-edukacyjnego dla osób stosujących przemoc domową wartość umowy w 2025r. – 9.000,00 zł
- Program Wyrównywania Między Regionami III - W roku 2025 Powiatowe Centrum Pomocy Rodzinie reprezentując środki finansowe na
 - ✓ Zakup samochodu typu mikrobus do przewozu osób niepełnosprawnych z 2 wózkami inwalidzkimi na rzecz Warsztatu Terapii Zajęciowej TPD w Nowym Dworze Mazowieckim
 - ✓ Zakup samochodu specjalnego do przewozu osób z niepełnosprawnościami z terenu Gminy Nasielsk
 - ✓ Zakup samochodu specjalnego do przewozu osób z niepełnosprawnościami z terenu Gminy Nowy Dwór Mazowiecki

łącznie kwota pozyskanych środków wynosiła 464 325,00 zł

Środki wydatkowane na zadania zlecone

- **Prowadzenie placówek opiekuńczo – wychowawczych**

TYP PLACÓWKI	Dotacja na 2025r.
Opiekuńczo - wychowawczej	
Cztery Placówki opiekuńczo – wychowawcze typu Rodzinnego (32 miejsca)	2.199.000,00 zł
Jedna placówka opiekuńczo – wychowawcza typu socjalizacyjno – interwencyjna (14 miejsc)	1.317.000,00 zł
RAZEM	3.516.000,00 zł

- Prowadzenie Ośrodka Wsparcia – Środowiskowego Domu Samopomocy przez Caritas Diecezji Warszawsko – Praskiej – dotacja: **1 637 421,90 zł**

FUNKCJONOWANIE SYSTEMU OCHRONY DANYCH OSOBOWYCH

W celu zapewnienia bezpieczeństwa danych osobowych w Powiatowym Centrum Pomocy Rodzinie w dniu 25 maja 2018r. Zarządzeniem Nr PCPR.AF.021.15.2018 Dyrektora Powiatowego Centrum Pomocy Rodzinie w Nowym Dworze Mazowieckim wprowadzono Politykę Bezpieczeństwa i Instrukcję Zarządzania Systemem Informatycznym Służącym do Przetwarzania Danych Osobowych w Powiatowym Centrum Pomocy Rodzinie w Nowym Dworze Mazowieckim. Ponad to, 25 maja 2018r. administrator danych osobowych- Dyrektor Powiatowego Centrum Pomocy Rodzinie w Nowym Dworze Mazowieckim Zarządzeniem numer PCPR.AF.021.7.2018 wyznaczył inspektora ochrony danych oraz określił jego zakres zadań.

Wszyscy nowo zatrudnieni pracownicy PCPR przeszli szkolenie wstępne z zakresu ochrony danych osobowych w ramach którego zostali zapoznani z treścią Rozporządzenia Parlamentu Europejskiego i Rady /UE/ 2016/679 z dnia 27 kwietnia 2016r. w sprawie ochrony osób fizycznych w związku z przetwarzaniem danych osobowych i w sprawie swobodnego przepływu takich danych oraz uchylenia dyrektywy 95/46/WE (ogólne rozporządzenie o ochronie danych) oraz z treścią Zarządzenia Numer PCPR.AF.021.15.2018 Dyrektora Powiatowego Centrum Pomocy Rodzinie w Nowym Dworze Mazowieckim z dnia 25.05.2018r. w sprawie wprowadzenia Polityki Bezpieczeństwa i Instrukcji Zarządzania Systemem Informatycznym Służącym do Przetwarzania Danych Osobowych w Powiatowym Centrum Pomocy Rodzinie w Nowym Dworze Mazowieckim. Podczas szkolenia omówiono sposób postępowania z danymi osobowymi oraz z ich ochroną. Pracownikom PCPR zostały udzielone wskazówki dotyczące zabezpieczenia pomieszczeń w których przetwarzane są dane. W razie potrzeby przeniesienia danych osobowych pomiędzy komputerami, każdy z pracowników otrzymał

zaszyfrowany pendrive z indywidualnym hasłem. Ponadto, na komputerach pracowników zostały zainstalowane programy służące do zabezpieczania danych osobowych przesyłanych drogą elektroniczną. Po odbytym instruktażu, każdy z pracowników otrzymał i podpisał kartę szkolenia wstępnego wraz z oświadczeniem o wzięciu udziału w szkoleniu, jego zrozumieniu oraz zobowiązaniu się do przestrzegania przedstawionych w trakcie szkolenia zasad ochrony danych osobowych. Poza tym pracownicy złożyli pisemne oświadczenia o przestrzeganiu zasad i przepisów ochrony danych osobowych i o zachowaniu tajemnicy danych osobowych.

Jednym z załączników do Polityki Bezpieczeństwa jest *Regulamin użytkowania komputerów przenośnych*. Regulamin określa sposoby zabezpieczenia danych osobowych przez użytkowników laptopów. Każda osoba pracująca w PCPR na komputerze przenośnym, zapoznała się z treścią Regulaminu oraz złożyła pisemne potwierdzenie i zobowiązanie do przestrzegania zasad w nim zawartych. W przypadku konieczności korzystania z komputera przenośnego poza siedzibą PCPR, wymagane jest uzyskanie pisemnego upoważnienia Dyrektora PCPR.

W 2024 roku wprowadzono w PCPR częściową pracę zdalną. Każda z osób wykonująca pracę zdalną, posiada upoważnienie do korzystania z komputera przenośnego poza PCPR. W celu zabezpieczenia technicznego, wszystkie stanowiska komputerowe wyposażono w ochronę antywirusową oraz zabezpieczono je przed możliwością użytkowania przez osoby nieuprawnione, za pomocą indywidualnego identyfikatora użytkownika i cyklicznego wymuszania zmiany hasła.

Dla zapewnienia poufności, integralności i rozliczalności przy przetwarzaniu danych zastosowano następujące środki organizacyjne:

1. dostęp do danych osobowych posiadają tylko pracownicy posiadający imienne upoważnienia nadane przez Dyrektora PCPR,
2. pomieszczenia w których znajdują się dane osobowe są zamykane na klucz,
3. dostęp do kluczy posiadają tylko pracownicy posiadający imienne upoważnienie wydane przez Dyrektora PCPR,
4. dostęp do pomieszczeń w których przechowywane są dane osobowe jest możliwy wyłącznie w godzinach pracy PCPR, przy pracy poza godzinami PCPR, wymagane jest pisemne upoważnienie Dyrektora PCPR,
5. wszystkie szafy w których są przechowywane dane osobowe posiadają zamknięcie na klucz,
6. szafy z danymi osobowymi są otwierane na czas potrzebny na dostęp do danych osobowych, a następnie są zamykane,
7. dane osobowe w postaci papierowej znajdują się na biurkach tylko na czas niezbędny na dokonanie czynności służbowych a następnie są chowane do szaf.

W 2025 roku zostało wydanych 29 upoważnień do przetwarzania danych osobowych, odwołano 27 upoważnień do przetwarzania danych osobowych oraz wydano 4 upoważnienia do korzystania z komputera przenośnego poza siedzibą PCPR. Na potrzeby udziału w pracach Komisji Socjalnej działającej przy Zakładowym Funduszu Świadczeń Socjalnych w Powiatowym Centrum Pomocy Rodzinie, zostało wydane 1 upoważnienie oraz 1 odwołanie upoważnienia.

Podczas okresu sprawozdawczego zostało podpisanych 12 umów powierzenia przetwarzania danych osobowych.

REALIZACJA ŚWIADCZEŃ

W powiecie nowodworskim w 2025 roku wypłacano świadczenia dla 113 rodzin zastępczych, w których wychowywało się łącznie 184 dzieci.

Grupę tę możemy podzielić ze względu na typ rodziny.

W 2025 roku wypłacaliśmy świadczenia dla 79 rodzin spokrewnionych, wychowujących 101 dzieci, 626 niezawodowych wychowujących 34 dzieci, 5 rodzin zastępczych zawodowych sprawujących pieczę nad 22 dziećmi oraz 3 rodzinnych domów dziecka, w których opiekę znalazło łącznie 27 podopiecznych.

W ciągu roku liczba rodzin i umieszczonych dzieci ulegała zmianie i na dzień 31 grudnia 2025 roku liczba rodzin w powiecie nowodworskim wynosiła 97, zaś umieszczonych było łącznie 17 dzieci i osób pełnoletnich, w tym 94 w 67 rodzinach spokrewnionych, 35 w 22 rodzinach niezawodowych, 18 w 5 rodzinach zawodowych oraz 20 dzieci w 3 w rodzinnych domach dziecka.

Należy dodać, że wśród ogólnej liczby dzieci, o których mowa powyżej, wychowuje się łącznie 22 dzieci pochodzących z innych powiatów, zaś powiat nowodworski otrzymuje zwroty kosztów utrzymania tych dzieci (6 dzieci w rodzinach niezawodowych i 14 dzieci w rodzinach spokrewnionych i 2 w rodzinnym domu dziecka).

Wskazać należy, iż w roku 2025 r., zgodnie z art. 37 ust. 4 ustawy z dnia 9 czerwca 2011 r. o wspieraniu rodziny i systemie pieczy zastępczej, w dwóch uzasadnionych przypadkach (w szczególności ze względu na kontynuację nauki oraz brak możliwości pełnego usamodzielnienia w danym okresie) osoby, które osiągnęły pełnoletność w trakcie przebywania w pieczy zastępczej i po jej osiągnięciu opuściły dotychczasową rodzinę zastępczą, powróciły do tej rodziny za zgodą Starosty Nowodworskiego oraz rodziny zastępczej.

Świadczenia dla rodzin zastępczych i rodzinnych domów dziecka - liczba wydanych decyzji i wysokość wypłat

- **Obligatoryjne świadczenia comiesięczne**

W 2025 roku Zespół do Spraw Świadczeń wydał łącznie 127 decyzji w sprawach przyznania, umorzenia postępowania, uchylecia lub zmiany wysokości świadczeń comiesięcznych na utrzymanie dziecka i osób pełnoletnich. Miesięczna wysokość świadczenia z tytułu utrzymania dziecka/osoby pełnoletniej wynosiła odpowiednio :

- ✓ dla rodzin spokrewnionych: 1 002,00 zł miesięcznie;
- ✓ dla rodzin niezawodowych, zawodowych i RDD: 1 517,00 zł miesięcznie.

W sprawach dodatków na dzieci niepełnosprawne lub niepełnosprawne osoby pełnoletnie wydano łącznie 7 decyzji przyznających, uchylających, umarzających postępowanie bądź zmieniających wysokość dodatku na pokrycie zwiększonych kosztów ich utrzymania. Wysokość dodatku wynosiła 306,00 zł miesięcznie.

W 2025 roku wypłacono z tytułu utrzymania dziecka lub osoby pełnoletniej oraz dodatku na dzieci niepełnosprawne i dzieci umieszczone na podstawie ustawy z dnia 9 czerwca 2022 r. o wspieraniu i resocjalizacji nieletnich na łączną kwotę 2 338 665,22 zł złotych.

Podział sum wypłat świadczeń o których mowa powyżej na typy rodzin zastępczych przedstawia tabela.

Tabela przedstawiająca wydatki na comiesięczne świadczenia z tytułu utrzymania dziecka dla różnych form rodzin zastępczych wypłacone w 2025 roku.

Typy rodzin zastępczych	Liczba dzieci w 2025	Suma świadczeń	Procent ogółu świadczeń
Spokrewnione	101	1 097 257,87 zł	44%
Niezawodowe	34	524 104,46 zł	21%
Zawodowe	22	317 840,30 zł	15%
Rodzinne Domy Dziecka	27	399 462,59 zł	20%
Razem:	184	2 338 665,22 zł	100%

Inne świadczenia obligatoryjne

W 2025 roku wydano 16 decyzji przyznających środki finansowe na pokrycie kosztów utrzymania domu. łączna kwota wypłaconych środków na utrzymanie domu rodzin zastępczych zawodowych i rodzinnych domów dziecka wyniosła. 86 134,87 złotych. Należy dodać że świadczenie to przysługuje obligatoryjnie rodzinom zawodowym wychowującym co najmniej czworo dzieci oraz prowadzącym

rodzinny dom dziecka. Dodatkowo wydano 6 decyzji przyznających środki finansowe na pokrycie innych niezbędnych i nieprzewidzianych kosztów związanych z dzieckiem lub funkcjonowaniem rodzinnego domu dziecka. Świadczenie to przysługuje tylko rodzinnym domom dziecka. Łączna kwota przyznanych środków finansowych wyniosła 24 574,75 zł. W 2025 roku wydano 2 decyzje przyznające środki finansowe na pokrycie kosztów remontu. Łączna kwota przyznanych środków finansowych wyniosła 3 155,80 złotych. Świadczenie to jest obowiązkowe dla rodzinnych domów dziecka zaś fakultatywne dla rodzin zastępczych zawodowych. Przyznane środki odpowiadały potrzebom zawartych w wnioskach i stanowiły konkretne wsparcie dla rodzin. Podział wypłat dodatkowych świadczeń obowiązkowych o których mowa powyżej na typy rodzinnej zawodowej pieczy zastępczej przedstawia tabela.

Tabela przedstawiająca wydatki na dodatkowe świadczenia obowiązkowe dla zawodowych form pieczy zastępczej wypłacone w 2025 roku

Dodatkowe świadczenia	Rodziny zawodowe	Rodzinne Domy Dziecka
Środki finansowe na utrzymanie domu	22 204,21 zł	63 930,66 zł
Środki finansowe na niezbędny remont	2 500,00 zł	655,80 zł
Środki finansowe na inne nieprzewidziane wydatki dla RDD	nie dotyczy	24 574,75 zł
Razem	24 704,21 zł	89 161,21 zł

- **Świadczenia fakultatywne**

W 2025 roku Zespół do Spraw Świadczeń prowadził postępowania administracyjne zakończone wydaniem 39 decyzji w sprawach świadczeń fakultatywnych, na łączną kwotę 54 123,33 złote. Wydano 14 decyzji przyznających świadczenia z tytułu pokrycia niezbędnych kosztów związanych z przyjęciem dzieci do rodzin zastępczych i rodzinnych domów dziecka, w szczególności na zakup mebli, pościeli i innych rzeczy niezbędnych dla dzieci. Łączna kwota wypłaconych świadczeń na przyjęcie nowych dzieci do rodzin zastępczych i rodzinnych domów dziecka wyniosła 20 785,39zł. Z tytułu pokrycia niezbędnych kosztów związanych z wystąpieniem zdarzeń losowych lub innych zdarzeń mających wpływ na jakość sprawowanej opieki nad dziećmi w rodzinach zastępczych, wydano 13 decyzji przyznających świadczenia na łączną kwotę 19 685,44 zł. Ponadto wydano 12 decyzji przyznających dofinansowania do wypoczynku dla dzieci w rodzinach zastępczych i rodzinnych domach dziecka. Łączna suma wszystkich dofinansowań do wypoczynku wyniosła 13 652,50 zł.

Wszystkie wnioski, które wpłynęły do organu zostały rozpatrzone pozytywnie, jednakże z uwagi na ograniczone środki finansowe będące w dyspozycji organu, świadczenia fakultatywne przyznawano w zakresie od 50% do 100% kwoty wnioskowanej. O wysokości świadczenia decydowały: rodzaj pieczy zastępczej, uzasadnione potrzeby, posiadane zasoby oraz sytuacja dochodowa rodziny. Przyznane środki były satysfakcjonujące dla wnioskodawców, którzy nie odwoływali się od wydanych decyzji. Podsumowanie wypłat świadczeń fakultatywnych, o których mowa powyżej z podziałem na typy rodzinnej pieczy zastępczej przedstawia tabela.

Tabela przedstawiająca wydatki na świadczenia fakultatywne dla różnych form rodzin zastępczych wypłacone w 2025 roku.

Świadczenia	Spokrewnione	Niezawodowe	Zawodowe	Rodzinne Domy Dziecka
Przyjęcie dziecka	2 000,00 zł	1 950,34 zł	10 583,61 zł	6 251,44 zł
Sytuacja losowa	0 zł	8 877,50 zł	10 807,94 zł	0 zł
Dofinansowanie wypoczynku	4 000,00 zł	1 000,00 zł	2 000,00 zł	6 652,50 zł
Razem	6 000,00 zł	11 827,84 zł	23 391,55 zł	12 903,94 zł

Postępowania administracyjne dla osób pełnoletnich opuszczających rodziny zastępcze i placówki opiekuńczo-wychowawcze

✓ Kontynuowanie nauki

W 2025 roku prowadzono postępowania w sprawach świadczeń na kontynuowanie nauki, które zakończyły się wydaniem łącznie 18 decyzji, wśród których możemy wyróżnić: 9 decyzji przyznających świadczenie na kontynuowanie nauki, 4 decyzji uchylających świadczenia na kontynuowanie nauki, 1 decyzję odmowną (wychowanek nie spełnił podstawowej przesłanki uprawniającej do przyznania pomocy na kontynuowanie nauki, tj. opuszczenia po osiągnięciu pełnoletności pieczy zastępczej), 3 decyzje w sprawie umorzenia postępowania oraz 1 decyzję żądającą zwrotu nienależnie pobranych świadczeń.

✓ Usamodzielnienie i zagospodarowanie

W 2025 roku prowadzono łącznie 9 postępowań w sprawie przyznania pomocy pieniężnej na usamodzielnienie, które zakończyły się wydaniem 6 decyzji przyznających to świadczenie osobom pełnoletnim oraz 3 decyzji odmawiających przyznania pomocy na usamodzielnienie (w szczególności

ze względu na nie realizowanie celów zawartych w IPU lub negatywną ocenę końcową IPU).

Prowadzono również 3 postępowania w sprawie pomocy na zagospodarowania w formie rzeczowej, które zakończyły się wydaniem 3 decyzji przyznających pomoc na zagospodarowanie w formie rzeczowej.

✓ **Pomoc w uzyskaniu odpowiednich warunków mieszkaniowych**

W 2025 roku nie zawarto żadnych umów pomiędzy tut. Centrum a osobą usamodzielnianą w sprawie udzielenia osobie usamodzielnianej pomocy w uzyskaniu odpowiednich warunków mieszkaniowych.

✓ **Wypłaty świadczeń dla młodzieży usamodzielnianej**

W 2025 roku młodzieży opuszczającej rodziny zastępcze udzielono 148 świadczeń na kontynuowanie nauki na łączną kwotę 115 285,96 złotych, 4 świadczeń na usamodzielnienie na łączną kwotę 24 985,00 złotych, 3 pomoce na zagospodarowanie w formie rzeczowej o wartości 7 832,31 złotych.

W 2025 roku młodzieży opuszczającej placówki opiekuńczo – wychowawcze udzielono 50 świadczeń na kontynuowanie nauki na łączną kwotę 37 950,00 złotych oraz 2 świadczeń na usamodzielnienie na łączną kwotę 19 982 złotych.

Odpłatność rodziców biologicznych za pobyt dziecka w rodzinnej i instytucjonalnej pieczy zastępczej

W 2025 roku prowadzono łącznie 101 postępowań, które zakończyły się wydaniem 85 decyzji odstępujących od ustalenia od rodzica biologicznego odpłatności za pobyt dziecka w rodzinie zastępczej, 4 decyzji umarzających postępowanie w sprawie ustalenia odpłatności oraz 12 decyzji odstępujących od ustalenia od rodzica biologicznego odpłatności za pobyt dziecka w placówce opiekuńczo-wychowawczej.

Porozumienia – dzieci z powiatu nowodworskiego przebywające w rodzinach zastępczych i rodzinnych domach dziecka na terenie innych powiatów

W 2025 roku podpisano 2 nowe porozumienia z innymi powiatami w sprawie przyjęcia oraz warunków pobytu i wysokości wydatków na opiekę i wychowanie dzieci pochodzących z terenu powiatu nowodworskiego a przebywających w rodzinnej pieczy zastępczej na terenie innego powiatu.

Na dzień 31 grudnia 2025 roku liczba dzieci i osób pełnoletnich, pochodzących z terenu powiatu nowodworskiego a przebywających w rodzinach zastępczych na terenie innych powiatów, wynosiła 24, w tym: 3 dzieci w Rodzinnych Domach Dziecka, 3 dzieci w rodzinach zastępczych zawodowych,

8 dzieci w rodzinach zastępczych niezawodowych, 10 dzieci w rodzinach zastępczych spokrewnionych.

WSPARCIE NA RZECZ OSÓB NIEPEŁNOSPRAWNYCH

Zadania Rehabilitacja społeczna ze środków PFRON

Na realizację zadań w 2025 r. Powiat Nowodworski otrzymał do dyspozycji środki z PFRON w kwocie 4 114 137,00 zł. Ostateczny podział otrzymanych funduszy został przyjęty uchwałą nr XXI/127/2025 Rady Powiatu Nowodworskiego z dnia 27 listopada 2025 r. w sprawie zadań, na które przeznaczają się środki Państwowego Funduszu Rehabilitacji Osób Niepełnosprawnych. Na podstawie wspomnianej uchwały, został ustalony ostateczny podział środków PFRON otrzymanych w 2025 r., z uwzględnieniem funduszy dedykowanych na realizację zadań z zakresu rehabilitacji zawodowej i społecznej, w tym poszczególnych zadań powiatu określonych we wspomnianej ustawie.

W ramach zadań powiatu z zakresu rehabilitacji społecznej, finansowanych ze środków PFRON osoby niepełnosprawne mogą ubiegać się o dofinansowanie uczestnictwa w turnusach rehabilitacyjnych, zaopatrzenia w sprzęt rehabilitacyjny, przedmioty ortopedyczne i środki pomocnicze, dofinansowanie likwidacji barier architektonicznych, w komunikowaniu się i technicznych oraz dofinansowanie usług tłumacza języka migowego lub tłumacza-przewodnika. Ponadto w związku z realizacją wspomnianych zadań, możliwe jest ubieganie się o dofinansowanie ze środków PFRON sportu, kultury, rekreacji i turystyki osób niepełnosprawnych i zadań z zakresu rehabilitacji zawodowej i społecznej zlecanych fundacjom oraz organizacjom pozarządowym. Powiat ma również możliwość dofinansowania kosztów tworzenia i działania warsztatów terapii zajęciowej. Wszystkie wymienione powyżej zadania realizowane są przez Powiatowe Centrum Pomocy Rodzinie, zaś zadania z zakresu rehabilitacji zawodowej, zgodnie z ww. ustawą realizowane są przez Powiatowy Urząd Pracy.

Tabela nr 1. Środki PFRON przeznaczone na realizację zadań z zakresu rehabilitacji społecznej w 2024 r. (stan na dzień 31 grudnia 2025 r.)

I.p.	Rehabilitacja społeczna	Plan środków PFRON obowiązujący na dzień 31.12.2025 r.	Wykonanie planu wg stanu na dzień 31.12.2025 r.	Niewykorzystane środki
1.	- dofinansowanie uczestnictwa osób niepełnosprawnych i ich opiekunów w turnusach rehabilitacyjnych art. 35a ust. 1 pkt 7 lit. a	455 800,00 zł	455 787,00 zł	13,00 zł

2.	- dofinansowanie sportu, kultury, rekreacji i turystyki osób niepełnosprawnych art. 35a ust. 1 pkt 7 lit. b	47 300,00 zł	47 288,05zł	11,95 zł
3.	- dofinansowanie zadań zleczanych fundacjom oraz organizacjom pozarządowym art. 36	83 322,07 zł	83 099,13 zł	222,94 zł
4.	- zaopatrzenie w sprzęt rehabilitacyjny, przedmioty ortopedyczne i środki pomocnicze, przyznawane osobom niepełnosprawnym na podst. odrębnych przepisów art. 35a ust. 1 pkt 7 lit c	750 000,00 zł	749 610,95 zł	389,05 zł
5.	- likwidacja barier architektonicznych, w komunikowaniu się i technicznych dla osób niepełnosprawnych indywidualnych art. 35a ust. 1 pkt 7 lit. d	455 092,00 zł	454 378,59 zł	713,41 zł
6.	- dofinansowanie usług tłumacza języka migowego lub tłumacza-przewodnika art. 35a ust. 1 pkt 7 lit. f	1 000 zł	0,00 zł	1 000 zł
7.	- dofinansowanie kosztów tworzenia i działania warsztatów terapii zajęciowej art. 35a ust. 1 pkt 8, w tym:	2 287 740,00 zł	2 278 846,38 zł	8 893,62 zł
	- dofinansowanie kosztów działania warsztatów terapii zajęciowej TPD w Nowym Dworze Mazowieckim	1 055 880,00 zł	1 055 880,00 zł	0,00 zł
	- dofinansowanie kosztów tworzenia warsztatów terapii zajęciowej „W Sercu Kampinosu” przy Fundacji „Akuku”	1 231 860,00 zł	1 222 966,38 zł	8 893,62 zł
RAZEM		4 080 254,07 zł	4 069 010,10 zł	11 243,97 zł

Dofinansowanie uczestnictwa osób niepełnosprawnych i ich opiekunów w turnusach rehabilitacyjnych

Z uwagi na stwierdzony w 2025 r. znaczny niedobór środków PFRON w stosunku do potrzeb, zgodnie z zarządzeniem Dyrektora Powiatowego Centrum Pomocy Rodzinie w Nowym Dworze

Mazowieckim z dnia 31 marca 2025 r. Nr PCPR.ZAP.021.8.2025 obniżono wysokość przyznawanych dofinansowań o 20% kwot, o których mowa w § 6 ust. 1 rozporządzenia Ministra Pracy i Polityki Społecznej z dnia 15 listopada 2007 r. w sprawie turnusów rehabilitacyjnych (Dz. U. z 2014 r., poz. 1937). Wprowadzenie tej zasady pozwoliło na przyznanie wsparcia większej liczbie osób niepełnosprawnych w stosunku do liczby wnioskodawców, którzy mogliby skorzystać z dofinansowań przyznawanych na podstawie nie pomniejszonych stawek. Na przyjęcie tego rodzaju rozwiązania pozwala § 6 ust. 3 ww. rozporządzenia.

Do końca 2025 r. o dofinansowanie uczestnictwa osób niepełnosprawnych i ich opiekunów w turnusach rehabilitacyjnych zostało złożonych 332 wniosków. Przy czym należy zaznaczyć, że podana liczba wniosków nie jest równa liczbie osób niepełnosprawnych ubiegających się o wsparcie, co wynika z faktu, że w przypadku uzyskania odmowy dofinansowania możliwe jest złożenie kolejnego wniosku. Ponadto warto nadmienić, że w ramach wniosku o dofinansowanie uczestnictwa w turnusie rehabilitacyjnym, oprócz dofinansowania przyznanego osobom niepełnosprawnym może być także dofinansowany pobyt opiekuna na turnusie. W związku z czym w 2025 r. ze wspomnianego dofinansowania skorzystało łącznie 262 osób na podstawie 301 wniosków. Szczegółowe wydatki środków PFRON przeznaczonych na dofinansowanie turnusów rehabilitacyjnych przedstawia tabela poniżej.

Tabela nr 2. Dofinansowania uczestnictwa w turnusach rehabilitacyjnych wypłacone w 2024 r.

I.p.	Beneficjenci dofinansowań	liczba osób, które skorzystały z przyznanego dofinansowania PFRON	łączna kwota wypłaconych środków PFRON
1.	dorośli niepełnosprawni z zpch (pracownicy zakładów pracy chronionej)	1	1 356,00 zł
2.	pozostali dorośli niepełnosprawni	152	298 310,00 zł
3.	dzieci i młodzież niepełnosprawna	13	26 508,00 zł
4.	opiekunowie dorosłych osób niepełnosprawnych	83	111 941,00 zł
5.	opiekunowie dzieci i młodzieży niepełnosprawnej	13	17 672,00 zł
	RAZEM	262	455 787,00 zł

Dofinansowanie sportu, kultury, rekreacji i turystyki osób niepełnosprawnych

Zgodnie z Rozporządzeniem Ministra Pracy i Polityki Społecznej z dnia 25 czerwca 2002 r. w sprawie określania rodzajów zadań powiatu, które mogą być finansowane ze środków PFRON o dofinansowanie sportu, kultury, rekreacji i turystyki osób niepełnosprawnych mogą ubiegać się osoby prawne i jednostki organizacyjne nieposiadające osobowości prawnej, jeżeli:

- prowadzą działalność na rzecz osób niepełnosprawnych przez okres co najmniej 2 lat poprzedzających dzień złożenia wniosku,
- udokumentują zapewnienie odpowiednich do potrzeb osób niepełnosprawnych warunków technicznych i lokalowych do realizacji wnioskowanego zadania,
- udokumentują posiadanie środków własnych lub pozyskanych z innych źródeł na sfinansowanie przedsięwzięcia w wysokości nie objętej dofinansowaniem ze środków PFRON.

O dofinansowanie zadań, których realizacja była zaplanowana w 2025 r., złożonych zostało 7 wniosków na łączną kwotę 78 770,00 zł przez organizacje pozarządowe działające na terenie powiatu nowodworskiego. Wnioski dotyczyły organizacji wyjazdów dla grup osób niepełnosprawnych (z opiekunami) oraz imprez kulturalno-integracyjnych. Dofinansowaniem ze środków PFRON objęto 6 wniosków (jeden wniosek został wycofany), a suma środków PFRON wypłaconych na realizację tego zadania wyniosła 47 288,05 zł

Tabela nr 3. Dofinansowanie sportu, kultury, rekreacji i turystyki osób niepełnosprawnych w 2025 r.

Nr wniosku	Wnioskodawcy	Kwoty dofinansowania		
		wnioskowane	przyznanego	wypłaconego
1	Nowodworskie Stowarzyszenie Amazonek	8 000,00 zł	6 500,00 zł	5 888,05 zł
2	Stowarzyszenie „Grupa Rodzin z Dziećmi Niepełnosprawnymi”	9 270,00 zł	9 000,00 zł	9 000,00 zł
3	Polski Związek Emerytów, Rencistów i Inwalidów; Oddział Rejonowy w Nowym Dworze Mazowieckim	12 000,00 zł	6 000,00 zł	6 000,00 zł

4	Caritas Diecezji Warszawsko-Praskiej	7 500,00 zł	7 500,00 zł	7 500,00 zł
5	Towarzystwo Przyjaciół Dzieci Koło Dzieci i Młodzieży Niepełnosprawnych Ruchowo	15 000,00 zł	15 000,00 zł	15 000,00 zł
6	Polski Związek Emerytów, Rencistów i Inwalidów; Oddział Rejonowy w Nowym Dworze Mazowieckim	12 000,00 zł	6 000,00 zł	3 900,00 zł
RAZEM		63 770,00 zł	50 000,00 zł	47 288,05 zł

Dofinansowanie zadań zleczanych fundacjom oraz organizacjom pozarządowym

W 2025 roku ogłoszono jeden otwarty konkurs ofert na realizację zadania publicznego pn. „Organizacja obchodów Powiatowego Dnia Osób z Niepełnosprawnościami”. Konkurs został ogłoszony w dniu 1 października 2025 r., a na realizację zadania przeznaczono środki finansowe w wysokości 44 770,00 zł. W odpowiedzi na ogłoszony konkurs wpłynęły dwie oferty. Po przeprowadzeniu postępowania konkursowego Zarząd Powiatu Nowodworskiego dokonał rozstrzygnięcia konkursu uchwałą nr 264/2025, z dnia 29 października 2025 r., na mocy której dotację na realizację zadania przyznano Caritas Diecezji Warszawsko - Praskiej. Zadanie zostało zrealizowane zgodnie z zawartą umową, a sprawozdanie końcowe z jego realizacji złożono w terminie.

Ponadto w 2025 roku wpłynęło 5 ofert na realizację zadań publicznych w trybie pozakonkursowym, zgodnie z art. 19a ustawy z dnia 24 kwietnia 2003 r. o działalności pożytku publicznego i o wolontariacie. Łączna kwota wnioskowanych środków wyniosła 39 894,00 zł. Oferty zostały pozytywnie rozpatrzone przez Zarząd Powiatu, a następnie zawarto umowy na realizację zadań na łączną kwotę 38 894,00 zł, przy czym w jednym przypadku wysokość przyznanej dotacji była niższa od kwoty wskazanej w złożonej ofercie. Wszystkie zadania zostały zrealizowane zgodnie z warunkami określonymi w zawartych umowach. Środki finansowe zostały rozliczone prawidłowo, przy czym jedna z organizacji dokonała zwrotu niewielkiej części niewykorzystanych środków na konto Powiatu. Nie stwierdzono nieprawidłowości w realizacji ani w rozliczeniu zadań

	Wnioskodawcy	Kwoty dofinansowania
--	---------------------	-----------------------------

Nr wniosku		wnioskowanego	przyznanego	wypłaconego
1/25	Nowodworskie Stowarzyszenie Amazonek	4 000,00 zł	4 000,00 zł	3 434,75 zł
2/25	Caritas Diecezji Warszawsko-Praskiej	10 000,00 zł	9 000,00 zł	9 000,00 zł
3/25	Stowarzyszenie WIECZNIE MŁODZI SENIORZY	10 000,00 zł	10 000,00 zł	10 000,00 zł
4/25	Caritas Diecezji Warszawsko-Praskiej	44 770,00 zł	44 770,00 zł	44 770,00 zł
5/25	Fundacja „A KUKU”	9 894,00 zł	9 894,00 zł	9 894,00 zł
6/24	Towarzystwo Przyjaciół Dzieci Zarząd Mazowieckiego Oddziału Wojewódzkiego	6 000,00 zł	6 000,00 zł	6 000,00 zł
RAZEM		84 664,00 zł	83 664,00 zł	83 098,75 zł

Tabela nr 4. Dofinansowanie zadań zleconych fundacjom i organizacjom pozarządowym.

Dofinansowanie zaopatrzenia w sprzęt rehabilitacyjny, przedmioty ortopedyczne i środki pomocnicze na podstawie odrębnych przepisów (NFZ)

W ramach dofinansowania zaopatrzenia w przedmioty ortopedyczne i środki pomocnicze osoby niepełnosprawne mają możliwość ubiegania się o wsparcie finansowe do zakupu towarów i sprzętów objętych refundacją Narodowego Funduszu Zdrowia np. aparatów słuchowych, protez kończyn, wózków inwalidzkich, pionizatorów, ortez, gorsetów, obuwia ortopedycznego, sensorów/czujników, pieluchomajtek, cewników, aparatów do leczenia bezdechu sennego, kul, balkoników itd. Jeśli zaś chodzi o zaopatrzenie w sprzęt rehabilitacyjny, osoby niepełnosprawne mają możliwość ubiegania się o dofinansowanie zakupu sprzętu nieobjętego refundacją NFZ, potrzebnego do prowadzenia rehabilitacji w warunkach domowych.

Z uwagi na przewidywany w 2025 r. niedobór środków PFRON, zgodnie z zarządzeniem nr PCPR.ZAP.021.1.2025 Dyrektora Powiatowego Centrum Pomocy Rodzinie w Nowym Dworze Mazowieckim z dnia 2 stycznia 2025 r. ustalono wysokość dofinansowania zaopatrzenia w przedmioty ortopedyczne i środki pomocnicze, o której mowa w § 13 ust. 2, pkt 2 lit. b rozporządzenia Ministra Pracy i Polityki Społecznej z dnia 25 czerwca 2002 r. w sprawie określenia rodzajów zadań powiatu, które mogą być finansowane ze środków PFRON do sumy:

- 80% kwoty limitu, o którym mowa w lit a ww. przepisu, wyznaczonego przez ministra właściwego do spraw zdrowia oraz wymaganego udziału własnego osoby niepełnosprawnej w zakupie tych przedmiotów i środków, jeżeli cena zakupu jest wyższa niż ustalony limit, w przypadku dofinansowania aparatów słuchowych na przewodnictwo powietrzne lub kostne przy jednostronnym albo obustronnym ubytku słuchu, wkładek usznych, dla osób nieposiadających orzeczenia z symbolem 03-L,

- 100% kwoty limitu, o którym mowa w lit a ww. przepisu, wyznaczonego przez ministra właściwego do spraw zdrowia oraz wymaganego udziału własnego osoby niepełnosprawnej w zakupie tych przedmiotów i środków, jeżeli cena zakupu jest wyższa niż ustalony limit, w przypadku dofinansowania aparatów słuchowych na przewodnictwo powietrzne lub kostne przy jednostronnym albo obustronnym ubytku słuchu, wkładek usznych, dla osób posiadających orzeczenie z symbolem 03-L,

- 100% kwoty limitu, o którym mowa w lit a ww. przepisu, wyznaczonego przez ministra właściwego do spraw zdrowia oraz wymaganego udziału własnego osoby niepełnosprawnej w zakupie tych przedmiotów i środków, jeżeli cena zakupu jest wyższa niż ustalony limit, w przypadku dofinansowania pozostałych przedmiotów ortopedycznych i środków pomocniczych.

W 2025 r. złożono łącznie 415 wniosków, w tym 393 o dofinansowanie zaopatrzenia w przedmioty ortopedyczne i środki pomocnicze, 20 wniosków o dofinansowanie zaopatrzenia w sprzęt rehabilitacyjny oraz dwa wnioski o dofinansowanie zaopatrzenia w sprzęt rehabilitacyjny dla osób prawnych i jednostek organizacyjnych nieposiadających osobowości prawnej. Na podstawie pozytywnie rozpatrzonych wniosków wypłacono dofinansowanie 275 osobom. Wnioski nieobjęte wsparciem, zostały w większości rozpatrzone negatywnie z uwagi na niedobór środków PFRON.

Tabela nr 5. Relacja pomiędzy zapotrzebowaniem na środki PFRON w ramach zaopatrzenia w sprzęt rehabilitacyjny, przedmioty ortopedyczne i środki pomocnicze w 2023 r. a środkami wypłaconymi.

l.p.	Nazwa zadania	Złożone wnioski		Wypłacone dofinansowania (liczba osób)	
		liczba	Sumy wnioskowanych kwot dofinansowania	liczba	Sumy wypłaconych kwot dofinansowania
1.	zaopatrzenie w sprzęt rehabilitacyjny dla instytucji	2	74 205,25 zł	1	21 816,00 zł
2.	zaopatrzenie w sprzęt rehabilitacyjny	20	60 311,33 zł	20	53 521,25 zł

3.	zaopatrzenie w przedmioty ortopedyczne i środki pomocnicze	393	1 083 184,70 zł	254	674 273,70 zł
RAZEM		415	1 217 701,28 zł	275	749 610,95 zł

Dofinansowanie likwidacji barier architektonicznych, w komunikowaniu się i technicznych dla osób niepełnosprawnych indywidualnych

Zgodnie z rozporządzeniem Ministra Pracy i Polityki Społecznej z dnia 25 czerwca 2002r. w sprawie określenia rodzajów zadań powiatu, które mogą być finansowane ze środków Państwowego Funduszu Rehabilitacji Osób Niepełnosprawnych ze środków PFRON może być dofinansowana likwidacja barier architektonicznych, w komunikowaniu się i technicznych związana z indywidualnymi potrzebami osób niepełnosprawnych. Likwidacja barier ma na celu umożliwienie bądź ułatwienie w znacznym stopniu osobie niepełnosprawnej wykonywanie podstawowych, codziennych czynności lub też kontaktów z otoczeniem.

O dofinansowanie likwidacji barier architektonicznych może ubiegać się osoba niepełnosprawna, mająca trudności w poruszaniu się oraz będąca właścicielem lub użytkownikiem wieczystym nieruchomości, w której ma zostać przeprowadzona likwidacja barier bądź posiadająca zgodę właściciela lokalu lub budynku mieszkalnego, w którym zamieszkuje na stałe. Natomiast o likwidację barier w komunikowaniu się i technicznych mogą ubiegać się osoby niepełnosprawne w sytuacji, gdy jest to uzasadnione potrzebami wynikającymi z niepełnosprawności.

W związku z faktem, że przepisy przedmiotowego rozporządzenia nie definiują zakresu żadnej z barier, przyjmuje się zgodnie ze stanowiskiem Biura Pełnomocnika Rządu ds. Osób Niepełnosprawnych, zamieszczonym na oficjalnej stronie internetowej, że:

- **bariery architektoniczne** to wszelkie utrudnienie występujące w budynku i w jego najbliższej okolicy, które ze względu na rozwiązania techniczne, konstrukcyjne lub warunki użytkowania uniemożliwiają lub utrudniają swobodę ruchu osobom niepełnosprawnym; Przykładowe czynności w ramach likwidacji barier architektonicznych: budowa pochylni, zakup i montaż dźwigu osobowego, zakup podnośnika, zakup i montaż poręczy/uchwytów w ciągach komunikacyjnych i w pomieszczeniach higieniczno-sanitarnych, likwidacja progów, likwidacja różnic poziomów podłóg ciągów komunikacyjnych, wymiana ościeżnicy i drzwi, itp.
- **bariery techniczne** to przeszkody wynikające z braku zastosowania lub niedostosowania, odpowiednich do rodzaj niepełnosprawności, przedmiotów lub urządzeń. Likwidacja tej

bariery powinna powodować sprawniejsze działanie osoby niepełnosprawnej w społeczeństwie i umożliwić wydajniejsze jej funkcjonowanie. Przykładowe czynności w ramach likwidacji barier technicznych: zakup i montaż osprzętu umożliwiającego otwarcie drzwi i okien w niestandardowy sposób, zabezpieczenia wypełnienia skrzydła przed stłuczeniem lub wymiana skrzydła drzwi, zakup łóżka rehabilitacyjnego, zmiana sposobu oświetlenia, trwałe oznakowanie piktogramami budynku, w którym zamieszkuje osoba niepełnosprawna, itp.

- **bariery w komunikowaniu się** to ograniczenia uniemożliwiające lub utrudniające osobie niepełnosprawnej swobodne porozumiewanie się i/lub przekazywanie informacji. Przykładowe czynności w ramach likwidacji barier w komunikowaniu się: zakup urządzeń wspomagających odbiór dźwięku telewizora, telefonu ze wzmacniaczem/cewką indukcyjną, budzika świetlnego/wibracyjnego, instalacji dźwiękowej sygnalizacyjno-alarmowej, radia, sygnalizacji optycznej dzwonek do drzwi, telefonu itp.

W 2025 r. złożono łącznie 130 wniosków, w tym 32 o dofinansowanie likwidacji barier architektonicznych, 46 wniosków o dofinansowanie likwidacji barier w komunikowaniu się i 52 wniosków o dofinansowanie barier technicznych.

Na podstawie podpisanych umów, w omawianym okresie wypłacono łącznie 72 dofinansowań. Na likwidację barier architektonicznych przeznaczono 163 085,09 zł dla 17 wnioskodawców, które wykorzystano na adaptację lokali mieszkalnych do potrzeb osób mających trudności w poruszaniu się. W ramach likwidacji barier technicznych wypłacono 36 dofinansowań na łączną kwotę 214 761,76 zł. Przekazane środki PFRON zostały przeznaczone m.in. na zakup: podnośników elektrycznych, łóżek rehabilitacyjnych, pompy insulinowej, zestawu sensorycznego, rowerów elektrycznych, wózka toaletowo - prysznicowego, skutera inwalidzkiego, koncentratora tlenu, akumulatora do skutera oraz schodołazu. Zaś w ramach likwidacji barier w komunikowaniu się wypłacono 19 dofinansowań na łączną kwotę 76 531,74 zł. Środki te zostały przeznaczone w większości na dofinansowanie zakupu sprzętu elektronicznego ułatwiającego komunikację.

Tabela nr 6. Dofinansowanie likwidacji barier architektonicznych, w komunikowaniu się i technicznych w 2024 r. – zapotrzebowanie i wydatki

l.p.	Nazwa zadania	Złożone wnioski		Wypłacone dofinansowania	
		liczba	Sumy wnioskowanych kwot dofinansowania	liczba	Sumy wypłaconych kwot dofinansowania
1.	dofinansowanie likwidacji barier architektonicznych	32	519 489,16 zł	17	163 085,09 zł

2.	dofinansowanie likwidacji barier w komunikowaniu się	46	166 849,98 zł	19	76 531,74 zł
3.	dofinansowanie likwidacji barier technicznych	52	342 067,67 zł	36	214 761,76 zł
RAZEM		130	1 028 406,81 zł	55	454 378,59 zł

Dofinansowanie usług tłumacza języka migowego lub tłumacza-przewodnika

O dofinansowanie usług tłumacza języka migowego lub tłumacza-przewodnika mogą ubiegać się osoby niepełnosprawne, gdy jest to uzasadnione potrzebami wynikającymi z niepełnosprawności. Przy czym dofinansowaniu nie podlega świadczenie usługi w organach administracji publicznej (przez organ administracji publicznej rozumie się ministrów, centralne organy administracji rządowej, wojewodów, działające w nich lub we własnym imieniu inne terenowe organy administracji rządowej zespolonej i niezespolonej, organy jednostek samorządu terytorialnego). W związku z faktem, iż w 2025 r. nie złożono żadnego wniosku o dofinansowanie, w omawianym okresie nie wydatkowano środków PFRON na realizację ww. zadania.

Dofinansowanie kosztów tworzenia i działania warsztatów terapii zajęciowej

Warsztat jest wyodrębnioną organizacyjnie i finansowo placówką stwarzającą osobom niepełnosprawnym niezdolnym do podjęcia pracy możliwość rehabilitacji społecznej i zawodowej w zakresie pozyskania lub przywracania umiejętności niezbędnych do podjęcia zatrudnienia. Warsztat terapii zajęciowej jest placówką pobytu dziennego, która nie może mieć charakteru zarobkowego. Warsztaty mogą być organizowane przez fundacje, stowarzyszenia lub przez inne podmioty, a ich uczestnikami mogą być osoby posiadające prawnie potwierdzony status niepełnosprawności. Dodatkowo niepełnosprawni przyjmowani do warsztatu po 1 stycznia 1998 r., muszą posiadać w swoim orzeczeniu wskazanie do uczestnictwa w terapii zajęciowej.

Na terenie powiatu nowodworskiego w 2025 roku funkcjonowały dwa warsztaty, tj. WTZ w Nowym Dworze Mazowieckim, prowadzone przez Towarzystwo Przyjaciół Dzieci w Warszawie oraz WTZ „W Sercu Kampinosu”, prowadzone przez Fundację „A kuku” w Górkach (gmina Leoncin). Na zajęcia prowadzonych przez warsztaty uczęszczało łącznie 65 osób, w tym wg stanu na dzień 31.12.2025 r. 51 mieszkańców powiatu nowodworskiego.

Tabela nr 7. Koszty działalności wtz na terenie powiatu nowodworskiego w 2025 r.

Nazwa wtz	Liczba uczestników	Koszty ponoszone na działalność		100 % kosztów działalności warsztatu
		90% dofinansowanie PFRON	10% wkład samorządu powiatowego	
WTZ TPD w Nowym Dworze Mazowieckim	30	1 055 880 zł	117 330,00 zł	1 173 210,00 zł
WTZ, W Sercu Kampinosu” w Górkach	35	1 222 966,38 zł	135 896,72 zł	1 358 863,10 zł
Razem	65	2 278 846,38 zł	253 226,72 zł	2 532 073,10 zł

Zgodnie z przepisami, mieszkańcy powiatu nowodworskiego mogą uczestniczyć w rehabilitacji prowadzonej przez warsztaty terapii zajęciowej prowadzone na terenie innych powiatów, jak również mieszkańcy innych powiatów mogą korzystać z zajęć prowadzonych przez warsztaty prowadzone na terenie powiatu nowodworskiego. W tej sprawie, pomiędzy powiatami zawierane są stosowne porozumienia, których w roku sprawozdawczym zawarto 5 i dotyczyły one pokrywania kosztów uczestnictwa swoich mieszkańców w zajęciach na terenie innego powiatu, w części nie objętej dofinansowaniem ze środków Państwowego Funduszu Rehabilitacji Osób Niepełnosprawnych – w ramach udziału własnego powiatów w kosztach rehabilitacji. W omawianym roku, w warsztatach prowadzonych na terenie powiatu nowodworskiego uczestniczyło 16 mieszkańców innych powiatów (12 z powiatu zachodniego-warszawskiego oraz czterech z powiatu sochaczewskiego) oraz 40 mieszkańców powiatu nowodworskiego uczestniczyło w zajęciach prowadzonych przez WTZ na terenie innego powiatu (38 uczestników na terenie powiatu pułtuskiego, 1 uczestnik na terenie powiatu zachodniego-warszawskiego oraz 1 na terenie powiatu legionowskiego). Mając na uwadze powyższe w 2025 r. Powiat Nowodworski poniósł wydatek w kwocie 7 821,67 zł, w związku z kontynuacją uczestnictwa 2 osób w zajęciach w WTZ na terenie innego powiatu (Powiat Warszawski Zachodni oraz Powiat Legionowski), jak również 160 337,47 zł, w związku z prowadzoną rehabilitacją 38 mieszkańców naszego powiatu w WTZ prowadzonych przez Stowarzyszenie Wsparcia Społecznego w Świeszewie (Powiat Pułtuski).

Zgodnie z ustawą o rehabilitacji zawodowej i społecznej oraz zatrudnianiu osób niepełnosprawnych i rozporządzeniem Ministra Gospodarki, Pracy i Polityki Społecznej z dnia 25 marca 2004 r. w sprawie warsztatów terapii zajęciowej, kontrolę nad działalnością warsztatów sprawuje Powiatowe Centrum Pomocy Rodzinie. W związku z powyższym przeprowadzono łącznie 4 kontrole w warsztatach, trzy kontrole w WTZ TPD w Nowym Dworze Mazowieckim z czego jedna została wykonana w związku

z wpłynięciem skargi do Powiatowego Centrum Pomocy Rodzinie w Nowym Dworze Mazowieckim, jedną w WTZ, W sercu Kampinosu”. W warsztatach terapii zajęciowej TPD wykryto nieprawidłowości mające wpływ na prawidłowe funkcjonowanie warsztatu w związku z powyższym sformułowano 2 zalecenia pokontrolne dotyczące prawidłowości w zakresie zatrudnienia i kwalifikacji kadry oraz zgodności organizacji pracy i zajęć w warsztatach z postanowieniami rozporządzenia, regulaminu organizacyjnego warsztatu oraz z umową, natomiast w WTZ, W sercu Kampinosu” w części merytorycznej objętej analizą nie stwierdzono nieprawidłowości.

Program „Aktywny samorząd”

W 2025 roku kontynuowana była realizacja programu „Aktywny Samorząd”, której zasadniczym elementem było prowadzenie działań związanych z przyjmowaniem, weryfikacją oraz rozpatrywaniem wniosków w ramach tego systemu wsparcia. Program funkcjonuje w cyklu niepokrywającym się z rokiem kalendarzowym i obejmuje okres od 1 marca do 30 kwietnia roku następnego. Z uwagi na tę specyfikę, w sprawozdaniu za 2025 r. ujęto działania prowadzone w dwóch zakresach czasowych: zakończenie edycji 2024/2025 oraz część roku programowego 2025/2026 obejmującą 2025 r., do dnia 31 grudnia. Wsparcie realizowane było w ramach Modułu I oraz Modułu II, zgodnie z zasadami programu.

Na zakończenie edycji 2024/2025 środki przeznaczone na wsparcie w ramach obu modułów wyniosły łącznie 405 212,00 zł, z czego 397 255,49 zł zostało wydatkowane. W Module I, w ramach którego rozpatrzono 65 wniosków, kwota dofinansowania wyniosła 283 170,99 zł, natomiast środki przeznaczone na Moduł II, obejmujące 30 rozpatrzonych wniosków, w kwocie 114 084,50 zł zostały rozliczone w całości.

W ramach roku programowego 2025/2026 w zakresie obejmującym 2025 r., w okresie od 1 marca do 31 grudnia, rozpatrzono 79 wniosków w Module I oraz 36 wniosków w Module II. Na realizację zadań przeznaczono 576 112,00 zł, z czego 451 146,19 zł zostało wydatkowane, w tym 333 597,09 zł w Module I oraz 117 549,10 zł w Module II.

Zakres udzielonego wsparcia oraz poziom wykorzystania środków potwierdzają, że program stanowił istotną formę pomocy dla osób z niepełnosprawnościami.

Poniższa tabela przedstawia zakres form wsparcia z których można było skorzystać w ramach programu „Aktywny Samorząd” w 2025 r.

Tabela nr 8. Formy wsparcia dostępne w ramach programu „Aktywny samorząd” w 2024 r.

Modułu I – likwidacja barier utrudniających aktywizację społeczną i zawodową, w tym:		
Obszar A	likwidacja bariery transportowej:	
	Zadanie 1	pomoc w zakupie i montażu oprzyrządowania do posiadanego samochodu, adresowana do osób z orzeczeniem o niepełnosprawności (do 16 roku życia) lub osób ze znacznym albo umiarkowanym stopniem niepełnosprawności, z dysfunkcją narządu ruchu,
	Zadanie 2	pomoc w uzyskaniu prawa jazdy, adresowana do osób ze znacznym albo umiarkowanym stopniem niepełnosprawności, z dysfunkcją narządu ruchu,
	Zadanie 3	pomoc w uzyskaniu prawa jazdy, adresowana do osób ze znacznym albo umiarkowanym stopniem niepełnosprawności, z dysfunkcją narządu słuchu, w stopniu wymagającym korzystania z usług tłumacza języka migowego,
	Zadanie 4	pomoc w zakupie i montażu oprzyrządowania do posiadanego samochodu, adresowana do osób ze znacznym albo umiarkowanym stopniem niepełnosprawności, z dysfunkcją narządu słuchu,
Obszar B	likwidacja barier w dostępie do uczestniczenia w społeczeństwie informacyjnym:	
	Zadanie 1	pomoc w zakupie sprzętu elektronicznego lub jego elementów oraz oprogramowania, adresowana do osób z orzeczeniem o niepełnosprawności (do 16 roku życia) lub do osób ze znacznym stopniem niepełnosprawności, z dysfunkcją narządu wzroku lub obu kończyn górnych,
	Zadanie 2	dofinansowanie szkoleń w zakresie obsługi nabytego w ramach programu sprzętu elektronicznego i oprogramowania,
	Zadanie 3	pomoc w zakupie sprzętu elektronicznego lub jego elementów oraz oprogramowania, adresowana do osób z umiarkowanym stopniem niepełnosprawności, z dysfunkcją narządu wzroku,
	Zadanie 4	pomoc w zakupie sprzętu elektronicznego lub jego elementów oraz oprogramowania, adresowana do osób z orzeczeniem o niepełnosprawności (do 16 roku życia) lub osób ze znacznym albo umiarkowanym stopniem niepełnosprawności, z dysfunkcją narządu słuchu i trudnościami w komunikowaniu się za pomocą mowy,
	Zadanie 5	pomoc w utrzymaniu sprawności technicznej posiadanego sprzętu elektronicznego, zakupionego w ramach programu, adresowana do osób z orzeczeniem o niepełnosprawności (do 16 roku życia) lub osób ze znacznym stopniem niepełnosprawności,
Obszar C	likwidacja barier w poruszaniu się:	
	Zadanie 1	pomoc w zakupie wózka inwalidzkiego o napędzie elektrycznym adresowana do osób z orzeczeniem o niepełnosprawności (do 16 roku życia) lub osób ze znacznym stopniem niepełnosprawności i dysfunkcją uniemożliwiającą samodzielne poruszanie się za pomocą wózka inwalidzkiego o napędzie ręcznym,
	Zadanie 2	pomoc w utrzymaniu sprawności technicznej posiadanego skutera lub wózka inwalidzkiego o napędzie elektrycznym, adresowana do osób z orzeczeniem o niepełnosprawności (do 16 roku życia) lub osób ze znacznym stopniem niepełnosprawności,
	Zadanie 3	pomoc w zakupie protezy kończyny, w której zastosowano nowoczesne rozwiązania techniczne, tj. protezy co najmniej na III poziomie jakości, adresowana do osób ze stopniem niepełnosprawności,

	Zadanie 4	pomoc w utrzymaniu sprawności technicznej posiadanej protezy kończyny, w której zastosowano nowoczesne rozwiązania techniczne, (co najmniej na III poziomie jakości), adresowana do osób ze stopniem niepełnosprawności,
	Zadanie 5	pomoc w zakupie skutera inwalidzkiego o napędzie elektrycznym lub oprzyrządowania elektrycznego do wózka ręcznego, adresowana do osób z orzeczeniem o niepełnosprawności (do 16 roku życia) lub osób ze znacznym stopniem niepełnosprawności, z dysfunkcją narządu ruchu powodującą problemy w samodzielnym przemieszczaniu się i posiadających zgodę lekarza specjalisty na użytkowanie przedmiotu dofinansowania,
Obszar D		pomoc w utrzymaniu aktywności zawodowej poprzez zapewnienie opieki dla osoby zależnej (dziecka przebywającego w żłobku lub przedszkolu albo pod inną tego typu opieką), adresowana do osób ze znacznym lub umiarkowanym stopniem niepełnosprawności, którzy są przedstawicielem ustawowym lub opiekunem prawnym dziecka,
Obszar E		pomoc w kontynuowaniu rehabilitacji w formie wentylacji domowej, adresowana do osób ze stopniem niepełnosprawności lub z orzeczeniem niepełnosprawności (do 16 roku życia), które korzystają z koncentratora tlenu lub respiratora w ramach świadczenia udzielonego przez ośrodek domowego leczenia tlenem lub ośrodek wentylacji domowej, tj. pod opieką zespołu długoterminowej opieki domowej dla pacjentów wentylowanych mechanicznych lub pod opieką poradni/ośrodka/zespołu domowego leczenia tlenem;
Modułu II – pomoc w uzyskaniu wykształcenia na poziomie wyższym, adresowana do osób ze znacznym lub umiarkowanym stopniem niepełnosprawności, pobierających naukę w szkole wyższej lub szkole policealnej lub kolegium, a także do osób mających przewód doktorski otwarty poza studiami doktoranckimi.		

Pomoc instytucjonalna i środowiskowa

✓ Nadzór nad domami pomocy społecznej

Na terenie powiatu nowodworskiego funkcjonuje jeden publiczny dps, tj. Dom Pomocy Społecznej im. Jana Pawła II w Nasielsku. Jest to placówka o charakterze stacjonarnym przeznaczona dla osób przewlekle psychicznie chorych, w której może zamieszkiwać maksymalnie 100 pensjonariuszy. Zadaniem domu pomocy społecznej jest zapewnienie ich mieszkańcom warunków bezpiecznego i godnego życia, intymności, niezależności oraz umożliwienie rozwoju osobowości przez świadczenie usług zgodnie z obowiązującym standardem. Wspomniana placówka prowadzi wszystkie rodzaje usług socjalnych (mieszkanie, wyżywienie, ubranie, środki czystości), realizowane są usługi rehabilitacyjne (rehabilitacja ruchowa), terapeutyczne (terapia zajęciowa), kulturalne, rekreacyjne (organizacja wycieczek, turnusy rehabilitacyjne), religijne i prawne. Wszystkie działania DPS są dla ich mieszkańców bezpłatne z mocy obowiązujących przepisów standaryzacyjnych. W Domu działają zespoły terapeutyczno – opiekuńcze, których celem jest działalność oraz opracowanie i wdrożenie planów indywidualnego wsparcia.

Decyzję o umieszczeniu w domu pomocy społecznej wydaje starosta powiatu prowadzącego dom. Natomiast decyzję o skierowaniu do domu pomocy społecznej i decyzję ustalającą opłatę za pobyt w domu pomocy społecznej wydaje organ gminy właściwej dla miejsca zamieszkania osoby kierowanej. Pobyt w domu pomocy społecznej jest odpłatny do wysokości średniego miesięcznego kosztu utrzymania, ustalonego przez starostę i ogłoszonego w wojewódzkim dzienniku urzędowym.

W roku 2025 w powiecie nowodworskim zostało wydanych 5 decyzji administracyjnych dot. działalności Domu Pomocy Społecznej im. Jana Pawła II w Nasielsku, w tym 1 o umieszczeniu oraz 4 o wygaszeniu decyzji o umieszczeniu ze względu na zgony pensjonariuszy. Z uwagi na limit miejsc w placówce i duże zainteresowanie przyjęciami osoby, które ze względu na brak wolnych miejsc nie mogą być przyjęte do Domu, zostają wpisane na listę osób oczekujących. Do końca grudnia 2025r. na wspomnianej liście widniała 1 osoba.

Zgodnie z § 112 ust 8 ustawy o pomocy społecznej z dnia 12 marca 2004 r. „Starosta przy pomocy powiatowego centrum pomocy rodzinie sprawuje nadzór nad działalnością jednostek specjalistycznego poradnictwa, w tym rodzinnego oraz ośrodków wsparcia, domów pomocy społecznej i ośrodków interwencji kryzysowej”. W ramach wspomnianego nadzoru PCPR w Nowym Dworze Mazowieckim zajmuje się:

- a) weryfikacją dokumentów osób ubiegających się o przyjęcie do DPS,
- b) przygotowaniem decyzji administracyjnych o umieszczeniu osoby skierowanej do odpowiedniego typu domu pomocy społecznej, prowadzenia rejestru wydanych decyzji,
- c) prowadzeniem rejestru osób oczekujących na umieszczenie w DPS oraz rejestrów dotyczących rezygnacji oraz zgonów,
- d) analizą stanu miejsc w DPS,
- e) sporządzaniem sprawozdań dla Mazowieckiego Urzędu Wojewódzkiego,
- f) udzielaniem informacji dotyczących zasad umieszczania w domach pomocy społecznej,
- g) badaniem i analizą zapotrzebowania na umieszczenie w DPS,
- h) nadzorem nad działalnością merytoryczną DPS,
- i) uzgodnieniami z innymi powiatami dot. wydawania decyzji o umieszczeniu w DPS,
- j) wydawaniem decyzji o umieszczeniu w DPS dla mieszkańców powiatu nowodworskiego,
- k) naliczaniem odpłatności za pobyt w DPS według tzw. starych przepisów.
- l) przeprowadzaniem kontroli w DPS,

W omawianym roku PCPR przeprowadziło jedną kontrolę doraźną, w wyniku której nie stwierdzono nieprawidłowości.

✓ **Prowadzenie i rozwój infrastruktury ośrodków wsparcia dla osób z zaburzeniami (ŚDS)**

Środowiskowe domy samopomocy, zwane inaczej ośrodkami wsparcia, służą budowaniu wsparcia społecznego i przygotowaniu osób niepełnosprawnych do życia w społeczeństwie, jak również funkcjonowania w środowisku, a ich funkcjonowanie finansowane jest ze środków budżetu państwa.

Na terenie powiatu nowodworskiego funkcjonuje Środowiskowy Dom Samopomocy prowadzony na zlecenie Powiatu przez Caritas Diecezji Warszawsko – Praskiej, dla 43 osób przewlekle psychicznie

chorych i niepełnosprawnych intelektualnie, w tym dla 13 osób ze sprzężoną niepełnosprawnością. Podopieczni placówki otrzymają wsparcie oraz częściową opiekę i pomoc w zaspokajaniu niezbędnych potrzeb życiowych w środowisku lokalnym i ciepły posiłek. Są to osoby, które otrzymały decyzje o skierowaniu do ŚDS wydane przez Dyrektora Powiatowego Centrum Pomocy Rodzinie w Nowym Dworze Mazowieckim, na podstawie wniosków o skierowanie do placówki przekazanych przez ośrodki pomocy społecznej właściwe ze względu na miejsce zamieszkania osoby niepełnosprawnej.

W 2025 roku PCPR przygotowało i wydało łącznie 55 decyzji administracyjnych dotyczących uczestników Środowiskowego Domu Samopomocy. Liczba uczestników na dzień 31 grudnia 2025r. to 48 osób. W omawianym roku Powiat Nowodworski otrzymał dotację celową w łącznej wysokości 1 637 421,90 zł z przeznaczeniem na bieżącą działalność ośrodka wsparcia, z czego ŚDS wydatkowało 1 637 421,90 zł. Kwoty dotacji obejmowały również dodatkowe środki otrzymane przez placówkę w ramach realizacji programu rządowego „Za życiem”, z uwagi na fakt, że trzynastu uczestników ŚDS spełniało warunki tego programu. Dzięki zwiększonej z tego tytułu dotacji, uczestnicy placówki mieli możliwość brania udziału w dodatkowych zajęciach terapeutyczno-opiekuńczych, a kadra Domu mogła skorzystać ze specjalistycznych szkoleń. Pracownicy Powiatowego Centrum Pomocy Rodzinie na bieżąco brali czynny udział w rekrutacji uczestników do ŚDS, poprzez wizyty i rozmowy z kierownikami OPS oraz proboszczami wszystkich parafii na terenie powiatu, mające na celu włączenie ich w akcję rozpowszechniania informacji o nowo otwartej placówce.

CUDZOZIEMCY

Indywidualne Programy Integracji

Indywidualny Program Integracji polega na udzieleniu wsparcia osobom, które uzyskały w Polsce status uchodźcy, ochronę uzupełniającą (posiadają decyzję o przyznaniu jednego z tych statusów, wydaną przez Szefa Urzędu do Spraw Cudzoziemców) lub pobyt czasowy przyznany dlatego, że są członkami rodziny osoby, która posiada w Polsce status uchodźcy lub ochronę uzupełniającą (czyli posiada decyzję na pobyt czasowy w Polsce wydaną przez Wojewodę na podstawie art. 159 ust. 1 pkt 1 lit. c lub d ustawy o cudzoziemcach). W ramach programu otrzymuje się wsparcie pracownika oraz świadczenia pieniężne, udzielane przez okres nie dłuższy niż 12 miesięcy.

Powiatowe Centrum Pomocy Rodzinie w roku 2025 realizowało 11 Indywidualnych Programów Integracji łącznie dla 13 osób. Zostało wypłaconych 90 świadczeń na kwotę 95 311,13 zł.

Repatrianci

Wiza krajowa w celu repatriacji może być wydana osobie, która spełnia łącznie następujące warunki:

- jest polskiego pochodzenia;
- przed dniem wejścia w życie ustawy (to jest przed dniem 1 stycznia 2001 roku) zamieszkiwała na stałe na terytorium obecnych Republiki Armenii, Republiki Azerbejdżanu, Gruzji, Republiki Kazachstanu, Republiki Kirgiskiej, Republiki Tadżykistanu, Turkmenistanu, Republiki Uzbekistanu albo azjatyckiej części Federacji Rosyjskiej;
- ze względu na polskie pochodzenie ją samą lub jej wstępnych objęły deportacja lub zesłanie przez władze byłego Związku Socjalistycznych Republik Radzieckich na terytoria, o których mowa wyżej.

Za osobę polskiego pochodzenia uznaje się osobę deklarującą narodowość polską i spełniającą łącznie dwa warunki:

- co najmniej jedno z jej rodziców lub dziadków albo dwoje pradziadków było narodowości polskiej;
- wykaże ona swój związek z polskością.

Starosta właściwy ze względu na miejsce osiedlenia się repatrianta udziela na wniosek repatrianta, który przybył do Rzeczypospolitej Polskiej z terytorium obecnych Republiki Armenii, Republiki Azerbejdżanu, Gruzji, Republiki Kazachstanu, Republiki Kirgiskiej, Republiki Tadżykistanu, Turkmenistanu, Republiki Uzbekistanu albo azjatyckiej części Federacji Rosyjskiej, w drodze decyzji, pomocy finansowej ze środków budżetu państwa na częściowe pokrycie poniesionych i udokumentowanych przez repatrianta kosztów związanych z remontem, adaptacją lub wyposażeniem lokalu mieszkalnego w miejscu osiedlenia się w Rzeczypospolitej Polskiej.

W 2025 roku Powiatowe Centrum Pomocy Rodzinie udzieliło pomocy jednej osobie, o której mowa powyżej, w łącznej wysokości 7 984 zł.

Karta Polaka

Kartę Polaka może otrzymać osoba, która

1. wykaże swój związek z polskością poprzez przynajmniej podstawową znajomość języka polskiego oraz znajomość i kultywowanie polskich tradycji i zwyczajów;
2. w obecności konsula złoży pisemną deklarację przynależności do Narodu Polskiego;
3. wykaże, że jest narodowości polskiej lub co najmniej jedno z rodziców lub dziadków albo dwoje pradziadków było narodowości polskiej albo przedstawi zaświadczenie upoważnionej organizacji polskiej lub polonijnej potwierdzające aktywne zaangażowanie

w działalność na rzecz języka i kultury polskiej lub polskiej mniejszości narodowej przez okres co najmniej ostatnich trzech lat;

4. złoży oświadczenie, że wstąpił nie repatriował się z terytorium RP na podstawie umów zawartych przez Polskę w latach 1944-1957 z:

- Białoruską Socjalistyczną Republiką Radziecką,
- Ukraińską Socjalistyczną Republiką Radziecką,
- Litewską Socjalistyczną Republiką Radziecką,
- Związkiem Socjalistycznych Republik Radzieckich,

5. ma polskie pochodzenie, które zostało potwierdzone zgodnie z przepisami ustawy z dnia 9.11.2000 r. o repatriacji pod warunkiem wykazania się znajomością języka polskiego w stopniu przynajmniej podstawowym.

Zgodnie z ustawą z dnia 7 września 2017 r. o Karcie Polaka: osobie, która po dniu 1 stycznia 2017 r. złoży wniosek o udzielenie zezwolenia na pobyt stały ze względu na posiadaną Kartę Polaka, na jej wniosek, może być przyznane świadczenie pieniężne przeznaczone na częściowe pokrycie kosztów zagospodarowania i bieżącego utrzymania w Rzeczypospolitej Polskiej. Świadczenie pieniężne przyznaje się na okres do 9 miesięcy.

Wniosek o przyznanie świadczenia pieniężnego składa się do wojewody, do którego został złożony wniosek o udzielenie zezwolenia na pobyt stały. Wniosek o przyznanie świadczenia pieniężnego składa się w terminie do 3 miesięcy od daty złożenia wniosku o udzielenie zezwolenia na pobyt stały.

W roku 2025 Powiatowe Centrum Pomocy Rodzinie udzieliło wsparcia finansowego 4 osobom, na łączną kwotę 38 346,00 zł

ORGANIZACJA PIECZY ZASTĘPCZEJ

Powiatowe Centrum Pomocy Rodzinie w Nowym Dworze Mazowieckim jest organizatorem rodzinnej pieczy zastępczej w powiecie nowodworskim. Niniejsza informacja stanowi wypełnienie obowiązku wskazanego w art. 76 ustawy z dnia 9 czerwca 2011 r. o wspieraniu rodziny i systemie pieczy zastępczej (t. j. Dz.U. 2025 poz. 49. z późn. zm) zgodnie, z którym organizator rodzinnej pieczy zastępczej zobowiązany jest do przedstawiania Staroście i Radzie Powiatu corocznych sprawozdań z efektów swojej pracy.

Rodzinna piecza zastępcza w powiecie nowodworskim

Zgodnie z w/w ustawą piecza zastępcza prowadzona jest w formie rodzinnej i instytucjonalnej.

Formami rodzinnej pieczy zastępczej są rodziny zastępcze, które dzielą się na spokrewnione, tworzone przez osoby będące wstępnymi lub rodzeństwem dziecka, rodziny niezawodowe i zawodowe, w tym zawodowe pełniące funkcję pogotowia rodzinnego i zawodowe specjalistyczne. Piecza rodzinna stanowi szansę dla dzieci pozbawionych całkowicie lub częściowo opieki rodzicielskiej na wychowywanie się w środowisku domowym. Pieczę w zakresie instytucjonalnym organizują placówki opiekuńczo-wychowawcze.

W 2025r. w powiecie nowodworskim pod opieką PCPR znajdowało się 113 rodzin zastępczych w których umieszczonych było łącznie 201 dzieci. W rodzinach spokrewnionych przebywało 104 dzieci, w niezawodowych 45 dzieci w zawodowych 18 dzieci i rodzinnych domach dziecka 34 dzieci. Stan na 31 grudnia 2025r. wyglądał następująco: 99 rodzin zastępczych, w tym: rodziny zastępcze spokrewnione (69), niezawodowe (22), zawodowe (3), pełniące funkcję pogotowia rodzinnego (1), rodzinne domy dziecka (3). Rodzinną pieczę zastępczą objętych jest 156 dzieci.

W 2025r. 64 wychowanków pieczy zastępczej realizowało indywidualny programy usamodzielniania w tym 6 , którzy pozostali w dotychczasowych rodzinach zastępczych.

W 2025r. funkcjonowały 4 placówki opiekuńczo wychowawcze typu rodzinnego w których umieszczonych było 32 dzieci i jedna placówka opiekuńczo wychowawca socjalizacyjna z trzema miejscami interwencyjnymi w których umieszczonych było 14 dzieci- stan na 31 grudnia 2025r. Do pięciu placówek napłynęło 11 dzieci, a opuściło placówki 10 dzieci.

W trakcie roku 2025 w rodzinnej pieczy zastępczej zostało umieszczonych 58 dzieci w tym: 39 dzieci z rodziny naturalnej, 19 dzieci z rodzin zastępczych.

Do najczęstszych przyczyn umieszczenia dziecka w pieczy zastępczej należą: demoralizacja, uzależnienia rodziców, przemoc, bezradność w sprawach opiekuńczo-wychowawczych, sieroctwo i pólsieroctwo.

W okresie sprawozdawczym powstało 6 rodzin spokrewnionych, 2 rodziny niezawodowe, 1 rodzina zawodowa. Rozwiązane zostały 11 rodzin spokrewnionych, 6 rodzin niezawodowych.

Z wymienionych w ustawie o wspieraniu rodziny i systemie pieczy zastępczej form rodzinnej pieczy zastępczej na terenie powiatu nie funkcjonowała rodzina zawodowa specjalistyczna. Funkcjonowała 1 rodzina zawodowa pełniąca funkcję pogotowia rodzinnego.

Realizacja zadań

Na podstawie uchwały nr 145/2011 Zarządu Powiatu Nowodworskiego utworzony został zespół ds. pieczy zastępczej działający w strukturach Powiatowego Centrum Pomocy Rodzinie. Zespół realizuje zadania organizatora rodzinnej pieczy zastępczej.

W skład zespołu w 2025 roku wchodził: (stan na 31 grudnia 2025 r.)

- koordynatorzy rodzinnej pieczy zastępczej 6 pracowników

- aspirant pracy socjalnej 1 pracownik

Część zadań organizatora rodzinnej pieczy zastępczej realizuje Zespół Poradnictwa Specjalistycznego

i Interwencji Kryzysowej w którego skład wchodzi:

- konsultant 0,25 etatu

- psycholog 2 etatu

- pedagog ½ etatu

- starszy specjalista pracy socjalnej 1 etat

Oprócz zadań organizatora rodzinnej pieczy zastępczej Zespół Poradnictwa Specjalistycznego

i Interwencji Kryzysowej działa w zakresie:

- ✓ -czynności związanych z umieszczaniem dzieci w pieczy zastępczej na podstawie postanowień sądu
- ✓ poradnictwa i interwencji w zakresie przemocy wewnątrzrodzinnej, nadużywania alkoholu, trudnej sytuacji mieszkaniowej, problemów opiekuńczo-wychowawczych i innych problemów społecznych
- ✓ wszczęcia procedury Niebieskiej Karty i udziału w posiedzeniach grup roboczych (1 wszczęte procedury)
- ✓ informowania sądu w przypadku niewłaściwego wykonywania władzy rodzicielskiej przez opiekunów dzieci oraz wnioskowania do Ośrodków Pomocy Społecznej o objęcie rodzin wsparciem wskazanym w ustawie.
- ✓ zapewnienie osobom pozbawionym schronienia wsparcia w postaci pobytu w hostelu- w 2025 roku 1 osoba korzystała z tej formy wsparcia
- ✓ zapewnienie osobom dotkniętym przemocą całodobowych miejsc w domu dla matek z małoletnimi dziećmi – 1 kobieta i 2 dzieci.

Kwalifikowanie osób kandydujących do pełnienia funkcji rodziny zastępczej lub prowadzenia rodzinnego domu dziecka oraz wydawanie zaświadczeń kwalifikacyjnych zawierających potwierdzenie ukończenia szkolenia, opinie o spełnianiu warunków i ocenę predyspozycji do sprawowania pieczy zastępczej.

Na podstawie analizy sytuacji osobistej, rodzinnej i majątkowej oraz w oparciu o badania psychologiczne i pedagogiczne przeprowadzono łącznie 17 kwalifikacji kandydatów do pełnienia funkcji rodziny zastępczej.

Organizowanie szkoleń dla kandydatów do pełnienia funkcji rodziny zastępczej lub prowadzenia rodzinnego domu dziecka.

Kandydaci są szkoleni zgodnie z autorskim programem PCPR dla kandydatów do pełnienia funkcji rodziny zastępczej zawodowej, rodziny zastępczej niezawodowej lub prowadzenia rodzinnego domu dziecka oraz dla kandydatów na dyrektora placówki opiekuńczo wychowawczej typu rodzinnego”.

W roku 2025 siedmiu kandydatów zostało przeszkolonych na rodziny zastępcze niezawodowe i 1 kandydat na rodzinę zastępczą zawodową.

Powiatowe Centrum Pomocy Rodzinie w roku 2025 zorganizowało jedno szkolenie dla rodzin zastępczych z tematu „komunikacji: jestem, słyszę, rozumiem, akceptuję” w którym uczestniczyło 15 osób.

Organizowanie dla rodzin zastępczych pomocy wolontariuszy.

Zgodnie z art. 76 ust. 4 pkt 7 ustawy o wspieraniu rodziny i systemie pieczy zastępczej do zadań organizatora należy m.in. organizowanie dla rodzin zastępczych pomocy wolontariuszy. W roku 2025 nie zgłosił się żaden kandydat do wolontariatu.

Zapewnienie pomocy i wsparcia osobom sprawującym rodzinną pieczę zastępczą w szczególności w ramach grup wsparcia oraz rodzin pomocowych.

W 2025 roku nie działała grupa wsparcia dla rodzin zastępczych. Natomiast rodziny miały zapewniony dostęp do specjalistycznej pomocy psychologiczno-pedagogicznej oraz prawnej.

Współpraca ze środowiskiem lokalnym

Organizator rodzinnej pieczy zastępczej współpracuje z ośrodkami pomocy społecznej, instytucjami oświatowymi, służbą zdrowia, kuratorami, policją, sądem rodzinnym, powiatowymi centrami pomocy rodzinie, ośrodkami adopcyjnymi, organizacjami pozarządowymi i innymi instytucjami zajmującymi się problematyką rodziny i dziecka.

Dzięki współpracy Powiatowego Centrum Pomocy Rodzinie z innymi podmiotami udało się wypracować działania na rzecz dziecka i rodziny, które pozwoliły na efektywne rozwiązywanie trudności oraz zapewnienie wychowankom rodzin prawidłowych warunków do rozwoju oraz zabezpieczenie ich potrzeb.

Prowadzenie poradnictwa i terapii dla osób sprawujących rodzinną pieczę zastępczą i ich dzieci oraz dzieci umieszczonych w pieczy zastępczej.

W roku 2025 prowadzone były konsultacje psychologiczne i pedagogiczne. Pomoc specjalistów polegała na udzieleniu wsparcia rodzinom zastępczym i ich wychowankom. Liczba konsultacji psychologicznych dla rodzin zastępczych wyniosła 58, natomiast liczba konsultacji dla dzieci z rodzin zastępczych wyniosła 149. W przypadku konsultacji pedagogicznych dla rodzin zastępczych liczba wyniosła 12 konsultacji, natomiast dla dzieci z rodzin zastępczych wyniosła 22.

Poza wskazanymi powyżej danymi pedagog i psycholog udzielali wsparcia dla osób spoza rodzin zastępczych. I tak w roku 2025 konsultacji pedagogicznych dla osób spoza rodzin zastępczych odbyło się 47. Również konsultacje psychologiczne odbywały się dla osób spoza rodzin zastępczych. Takich konsultacji w roku 2025 odbyło się 555 w tym 229 konsultacje dla dzieci. Konsultacje związane z występowaniem zjawiska przemocy w rodzinie 69.

Dokonywanie okresowej oceny sytuacji dzieci przebywających w rodzinnej pieczy zastępczej oraz ocen rodzin zastępczych.

Zgodnie z art. 128 ustawy zadaniem organizatora rodzinnej pieczy zastępczej jest ocenianie sytuacji dziecka umieszczonego w rodzinie zastępczej. Posiedzenia zespołów ds. okresowej oceny sytuacji dziecka odbywały się w siedzibie Powiatowego Centrum Pomocy Rodzinie. Na posiedzenia zespołów zapraszani byli w szczególności: rodzina zastępcza w której przebywa dziecko, rodzice

biologiczni, pedagog, psycholog, asystent rodziny lub pracownik socjalny Ośrodka Pomocy Społecznej, przedstawiciel ośrodka adopcyjnego, kuratorzy, przedstawiciele szkoły do której uczęszcza dziecko.

Sporządzane oceny sytuacji dziecka przekazywane były do właściwego sądu rodzinnego. W 2025 roku zostało przeprowadzonych 280 ocen sytuacji dziecka umieszczonego w rodzinnej pieczy zastępczej. Oceny przeprowadzano w przypadku niepełnoletnich wychowanków rodzin zastępczych.

Zgodnie z art. 134 ustawy o wspieraniu rodziny i systemie pieczy zastępczej organizator dokonuje również oceny rodziny zastępczej lub oceny prowadzącego rodzinny dom dziecka. W 2025 roku dokonano 40 ocen rodzin zastępczych. 4 rodzin zostały ocenione warunkowo pozytywnie, 1 rodzina negatywnie.

Zgłaszanie do ośrodków adopcyjnych informacji o dzieciach z uregulowaną sytuacją prawną w celu poszukiwania dla nich rodzin przysposabiających.

Organizator rodzinnej pieczy zastępczej ma obowiązek zgłaszania dzięki z uregulowaną sytuacją prawną do ośrodka adopcyjnego. W 2025 roku do Wojewódzkiego Ośrodka Adopcyjnego w Ciechanowie zgłoszono 10 dzieci z uregulowaną sytuacją prawną.

Zapewnienie koordynatorom rodzinnej pieczy zastępczej szkoleń mających na celu podnoszenie ich kwalifikacji.

W 2025 roku koordynatorzy rodzinnej pieczy zastępczej uczestniczyli w szkoleniach podnoszących ich kwalifikacje do pracy z rodzinami zastępczymi oraz dziećmi umieszczonymi w pieczy.

Szkolenia obejmowały zagadnienia z zakresu:

- „Usługi społeczne dla osób narażonych na przemoc i dyskryminację – ustawa o przeciwdziałaniu przemocy domowej”,
- Konfederacja dla specjalistów „nie powiem”,
- Komunikacja w zespole: kultura fitbacku jako element przyjaznego środowiska pracy,
- Budowanie kultury organizacyjnej opartej na szacunku i równości,
- Koordynator pieczy zastępczej,
- „Rodzina może być zastępcza”,

- „Seksualność osób z niepełnosprawnościami”,
- „Stop depresji u dzieci”,
- „Rozpoznawanie symptomów krzywdzenia dzieci”,
- Kurs kwalifikowany pierwszej pomocy,
- „Deintytucjonalizacja i rozwój usług społecznych w pieczy zastępczej oraz rozwój więzi rodzinnych”

PODSUMOWANIE

Jak wynika z powyższego sprawozdania, spośród najistotniejszych zadań ustawowych z zakresu pomocy społecznej, przeciwdziałania przemocy w rodzinie, wspierania rodziny i systemu pieczy zastępczej, rehabilitacji społecznej osób niepełnosprawnych - wszystkie realizowano lub wdrażano w odpowiedzi na bieżące potrzeby. Należy jednak podkreślić, że niektóre z tych zadań realizowane są w nieco ograniczonym zakresie i wymagają dalszego rozwijania w ramach posiadanych zasobów i możliwości. Podkreślić należy wszakże, że na niektóre formy wsparcia zapotrzebowanie nie wystąpiło lub występowało w ograniczonym zakresie.

W roku 2025, aby zapewnić właściwy poziom usług będziemy kontynuowali programy finansowane ze środków zewnętrznych, a równocześnie będziemy aplikować o fundusze zewnętrzne w celu realizacji projektów uzupełniających ustawowe zadania PCPR.

WYKAZ POTRZEB Z ZAKRESU POMOCY SPOŁECZNEJ I SYSTEMU PIECZY ZASTĘPCZEJ.

Zestawienie potrzeb w zakresie pomocy społecznej :

- ✓ rozwijanie profilaktyki, pomocy i opieki dla osób, które są uwięzione w przemoc w rodzinie. Konieczne wydają się działania, które będą miały na celu uwrażliwienie społeczeństwa na problem przemocy, krzywdzenia innych ze szczególnym uwzględnieniem dzieci, poprzez różnego rodzaju akcje informacyjne, kampanie społeczne; realizację programów korekcyjno edukacyjnych i osłonowych;
- ✓ zabezpieczenie środków finansowych na udzielanie pomocy i wsparcia w formie świadczeń pieniężnych i niepieniężnych na poziomie rzeczywistych i prawnie uzasadnionych potrzeb mieszkańców powiatu, w tym w szczególności w obszarze realizacji zadań skierowanych do osób niepełnosprawnych.
- ✓ wdrożenie superwizji dla pracowników zajmujących się interwencją kryzysową

- ✓ utrzymanie zasobów kadrowych na poziomie odpowiednio zabezpieczającym realizację wszystkich zadań określonych w ustawach z obszaru pomocy społecznej i polityki społecznej;
- ✓ realizacja projektów ukierunkowanych na niwelowanie zjawiska marginalizacji i wykluczenia społecznego określonych grup społecznych w szczególności przy pomocy środków zewnętrznych;
- ✓ stale rosnące potrzeby osób niepełnosprawnych wskazują, że otrzymywane z Państwowego Funduszu Rehabilitacji Osób Niepełnosprawnych środki finansowe są niewystarczające. Konieczne jest więc stałe poszukiwanie nowych ścieżek finansowych choćby poprzez różnego rodzaju programy krajowe i unijne.
- ✓ rozwój mieszkalnictwa treningowego i wspomaganego

Zestawienie potrzeb w zakresie pieczy zastępczej:

- ✓ znalezienie rozwiązań ułatwiających organizowanie opieki nad dzieckiem, w przypadku, gdy rodzina zastępcza albo prowadzący rodzinny dom dziecka okresowo nie może sprawować opieki, w szczególności z powodów zdrowotnych lub losowych albo zaplanowanego wypoczynku czyli pozyskanie kandydatów na rodziny pomocowe
- ✓ kontynuowanie spotkań grup wsparcia dla rodzin zastępczych i wychowanków pieczy zastępczej;
- ✓ rozwijanie systemu interwencyjnego umieszczenia dziecka w pieczy zastępczej poprzez monitoring opracowanych zasad współpracy pomiędzy instytucjami zaangażowanymi w ten proces;
- ✓ zwiększenie dostępu rodzinom zastępczym oraz prowadzącym rodzinne domy dziecka do specjalistycznej pomocy a w szczególności w przypadku dzieci wymagających diagnozy lub dzieci o szczególnych potrzebach rozwojowych i zdrowotnych;
- ✓ wypracowanie procedur opuszczania pieczy zastępczej w przypadku osób, które ze względu na niepełnosprawność w szczególności intelektualną lub chorobę psychiczną nie są w stanie samodzielnie funkcjonować w środowisku;
- ✓ wypracowanie rozwiązań pozwalających na odpowiednie reagowanie w sytuacji zwiększenia zapotrzebowania w zakresie zatrudnienia specjalistów w celu zapewnienia odpowiedniego i zgodnego z prawem standardu usług ;
- ✓ profesjonalizacja kadry pracującej z rodzinami zastępczymi poprzez systematyczne inwestowanie w podnoszenie kwalifikacji;
- ✓ -wdrożenie superwizji dla pracowników zajmujących się pieczą zastępczą;

- ✓ profesjonalizacja rodzinnej pieczy zastępczej poprzez zabezpieczenie środków finansowych na utworzenie i prowadzenie zawodowych rodzin zastępczych i rodzinnych domów dziecka;
- ✓ zwiększenie liczby rodzin zastępczych poprzez kontynuowanie akcji propagujących rodzinne formy opieki, mającej na celu pozyskanie kandydatów na rodziny zastępcze oraz prowadzenie szkoleń dla kandydatów na rodziny zastępcze;
- ✓ kontynuowanie działań na rzecz rozwoju wolontariatu poprzez nawiązanie współpracy ze szkołami, organizacjami pozarządowymi działającymi na danym terenie, organizowanie szkoleń i spotkań dla wolontariuszy;
- ✓ organizowanie różnorodnych form integracji środowisk tworzących i wspierających rodzinne formy pieczy zastępczej;
- ✓ podnoszenie umiejętności zawodowych rodzin zastępczych i rodzinnych domów dziecka w zakresie opieki i wychowania dzieci przebywających w pieczy;
- ✓ w trosce o dobro usamodzielnianej młodzieży, opuszczającej rodziny zastępcze i placówki opiekuńczo –wychowawcze zasadne byłoby utworzenie mieszkań treningowych, w których młodzi ludzie mogliby zamieszkać i uczyć się samodzielnego życia.